

JOST

Montage- und Betriebsanleitung

LubeTronic

- ⓐ Installation and operating instructions for LubeTronic
- ⓑ Instructions de montage et d'utilisation pour LubeTronic
- ⓒ Istruzioni per il montaggio e l'uso del LubeTronic
- ⓓ Instrucciones de montaje y funcionamiento para el LubeTronic

Aktivierungsdatum:
Activation date :
La date d'activation:
Data di attivazione:
Fecha de activación:

Il JOST LubeTronic è stato studiato dando molta importanza all'utilizzo di componenti conformi agli elevati standard JOST sia sotto l'aspetto delle caratteristiche meccaniche che dell'affidabilità.

Per poter montare il dispositivo JOST LubeTronic è necessario sostituire il gancio di chiusura presente.

Per la sostituzione del gancio di chiusura seguire le istruzioni per il montaggio e l'uso della ralla a perno corrispondente e le relative istruzioni per le riparazioni.

Rimangono invariate tutte le funzioni meccaniche e la semplicità d'uso dei singoli componenti della ralla a perno. Per ulteriori informazioni o per i singoli dettagli consultare il sito Internet: www.jost-world.com.

1	Norme di sicurezza	36
1.1	Norme di sicurezza per il montaggio	36
2	Utilizzo conforme alle prescrizioni	36
3	Informazioni generali	37
4	Montaggio e messa in esercizio	37
4.1	Montaggio del lubrificatore	37
4.2	Verniciatura	39
4.3	Sostituzione del gancio di chiusura (JSK 37 W)	40
4.4	Sostituzione del gancio di chiusura (JSK 40 e JSK 42)	41
4.5	Collegamento del lubrificatore e messa in servizio	42
5	Tabella anomalie	43

1 Norme di sicurezza

Per l'uso delle ralle a perno, dei trattori, dei semirimorchi e dei JOST LubeTronic valgono le norme di sicurezza previste in materia da ciascun paese (per es. in Germania sono emanate dall'Istituto di assicurazione contro gli infortuni sul lavoro).

Le norme di sicurezza riportate nel libretto di istruzioni del trattore e del semirimorchio conservano la loro validità e devono essere rispettate. Per il montaggio del dispositivo JOST LubeTronic si devono osservare le norme di sicurezza riportate di seguito. Nei singoli capitoli sono nuovamente riportate le norme di sicurezza direttamente connesse all'attività in oggetto.



Le avvertenze di pericolo nei capitoli che seguono sono evidenziate dal triangolo di segnalazione raffigurato qui a fianco. Si devono assolutamente rispettare queste avvertenze di pericolo.

1.1 Norme di sicurezza per il montaggio

- ▶ Il dispositivo JOST LubeTronic deve essere applicato alla ralla a perno come descritto nel capitolo 4.
- ▶ Il dispositivo JOST LubeTronic deve essere montato da personale specializzato in officine idonee. Inoltre si dovranno rispettare le istruzioni di montaggio del produttore del veicolo, i requisiti previsti dalla Direttiva 94/20 CE, Allegato VII e della Direttiva ECE R55-01, Allegato 7, ed eventualmente gli artt. 19, 20 e 21 del regolamento per l'immatricolazione (StVZO) e le indicazioni per il montaggio.
- ▶ In caso di montaggio non a regola d'arte decadono i diritti alla garanzia riconosciuta dal costruttore e dai fornitori del dispositivo JOST LubeTronic.
- ▶ Nel caso dei veicoli per il trasporto stradale di merci pericolose (ADR/GGVS) occorre rispettare le norme e le leggi specifiche previste in materia da ciascun paese. È possibile consultare la valutazione ADR sul sito www.jost-world.com.

2 Utilizzo conforme alle prescrizioni



Se si monta la ralla a perno con il LubeTronic prestare attenzione a che la ralla a perno sia collocata sul veicolo con un dispositivo di sollevamento idoneo. Se si solleva una ralla a perno con il LubeTronic, ad es. con un carrello elevatore, il LubeTronic può danneggiarsi.

Il dispositivo JOST LubeTronic è un sistema di lubrificazione automatico per ganci di chiusura composto da un lubrificatore completamente automatico e da un gancio di chiusura dotato di rivestimento speciale.

Il dispositivo JOST LubeTronic è previsto per essere montato su ralle a perno che non richiedono manutenzione dei tipi JSK 37 W, JSK 40 W e JSK 42 W.

Il dispositivo JOST LubeTronic consente inoltre di lubrificare i collegamenti articolati e gli snodi dei componenti della ralla a perno, come ad es. nel caso dei sistemi di sollevamento per ralle a perno.

Non montare il sistema nelle trattrici impiegate nel traffico dei cantieri.

Il lubrificatore può essere impiegato a temperature di esercizio comprese tra -20 °C e +70 °C.

A temperature di esercizio inferiori a -20 °C, il lubrificatore non è in grado di erogare il grasso. Il gancio di chiusura con rivestimento speciale consente al sistema di continuare a funzionare regolarmente senza lubrificazione. Non appena la temperatura rientra nell'intervallo previsto, il lubrificatore tornerà a funzionare regolarmente.

Il sistema non è idoneo per l'impiego continuo a temperature inferiori ai -20 °C.

La durata di esercizio del LubeTronic è pari a circa 3 anni.

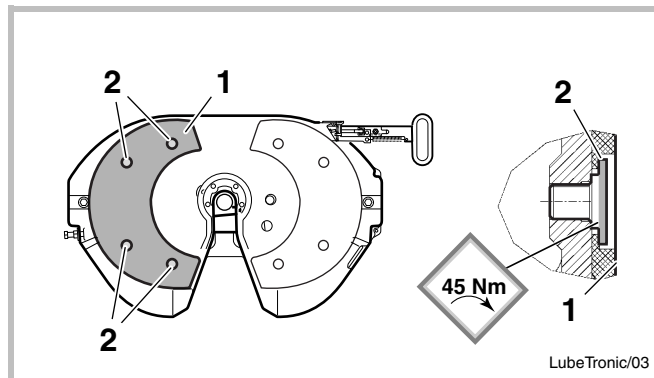
Nel corso della durata di esercizio, il LED del lubrificatore lampeggia una volta ogni 2 minuti.
Se il lubrificatore è vuoto, il LED del lubrificatore lampeggia una volta ogni 5 secondi.

I lubrificatori esausti devono essere smaltiti come rottami di origine elettronica.
Effettuare lo smaltimento in conformità alle disposizioni di legge.
Informazioni più dettagliate possono essere richieste presso i centri di raccolta locali o presso la JOST.

Al termine della durata di esercizio, sostituire il gancio di chiusura e il lubrificatore.

Set di ricambi: SKE004070100

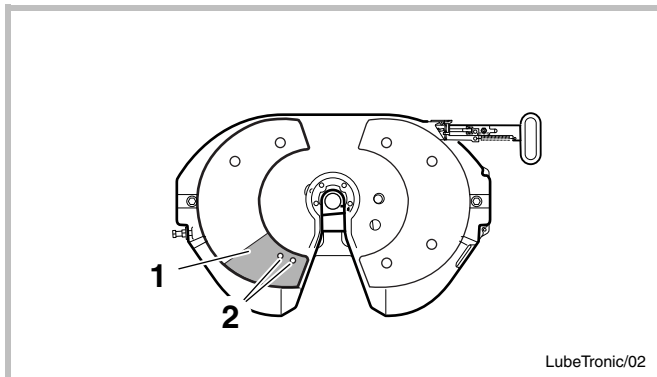
4.1 Montaggio del lubrificatore



Avvertenza

Osservare la coppia di serraggio!

- Rimuovere le viti (2) della guarnizione di scorrimento sinistra (1).
Togliere la guarnizione di scorrimento (1) dalla ralla a perno.



Avvertenza

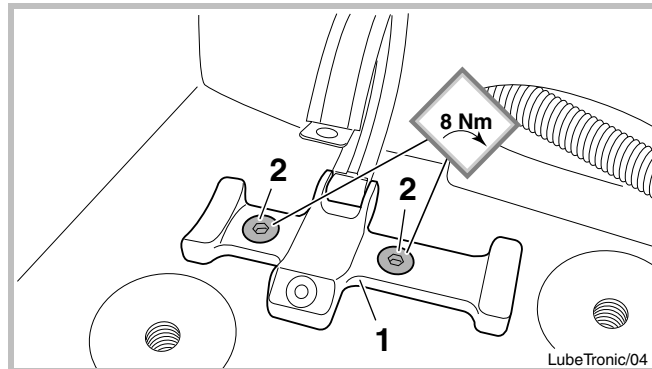
Utilizzare solamente la sagoma (1) corrispondente al relativo tipo di ralla a perno JSK.

- ▶ Appoggiare la sagoma (1) nell'alloggiamento della guarnizione di scorrimento sinistra come illustrato in figura.

Avvertenza

Durante questa operazione prestare attenzione a che la distanza dei due fori corrisponda a quella sulla fascetta di fissaggio.

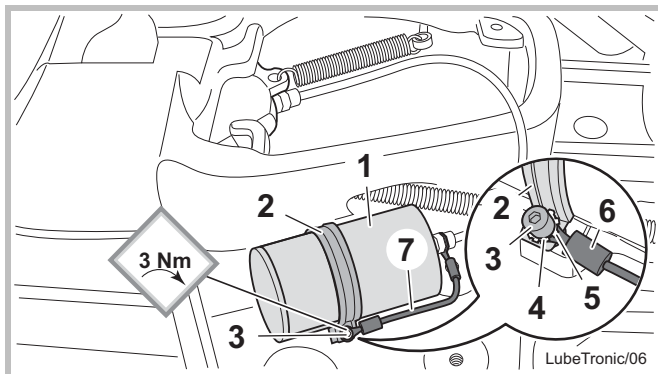
- ▶ Riportare sulla ralla a perno i punti da forare (2) della maschera (1) e perforare con la punta elicoidale \varnothing 5 mm.
- ▶ Applicare il filetto M6.
- ▶ Montare nuovamente la guarnizione di scorrimento sinistra.



Avvertenza

Osservare la coppia di serraggio!

- ▶ Avvitare la fascetta di fissaggio (1) sulla ralla a perno con le viti a testa svasata (2). A scelta, le viti possono essere fissate con un frenafili, ad es. Loctite.



Nel caso dei veicoli per il trasporto stradale di merci pericolose (ADR) è necessario predisporre il collegamento di messa a terra (6) tra il lubrificatore (1) e la parte superiore del piatto ralla. È altresì necessario predisporre il collegamento di messa a terra tra il piatto ralla e la base della ralla a perno.

È possibile consultare la valutazione ADR sul sito www.jost-world.com.

Avvertenza

Prestare attenzione a che la scanalatura della fascetta di fissaggio (2) si trovi nella rientranza del lubrificatore (1).

- ▶ Collocare il lubrificatore (1) nella fascetta di fissaggio (2) e chiudere la fascetta di fissaggio (2).

Avvertenza

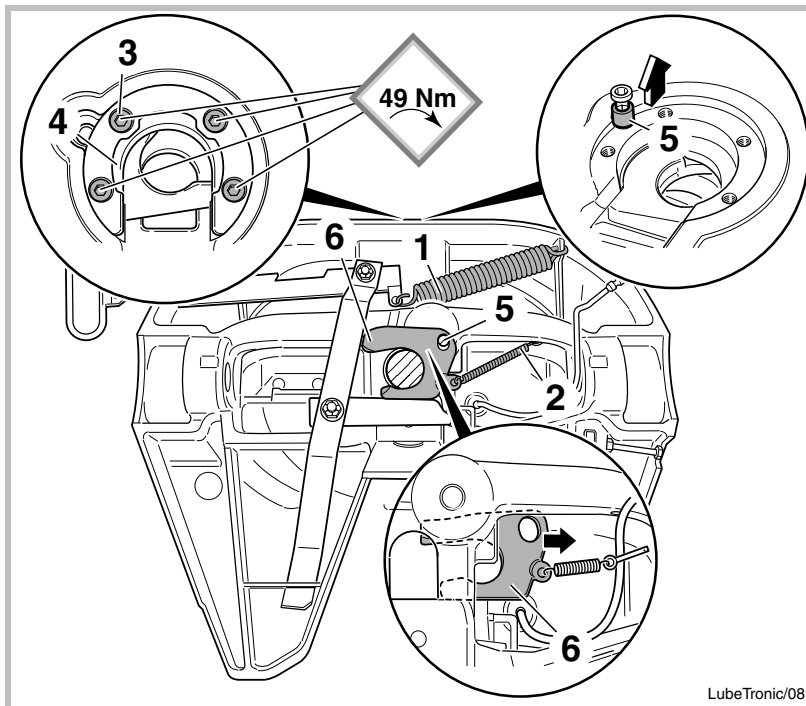
Osservare la coppia di serraggio!

- ▶ Fissare la fascetta di fissaggio (2) con la vite esagonale M5 x 10 mm (3), l'anello dentato (4) e la rondella (5).

4.2 Verniciatura

Verniciando successivamente la ralla a perno con LubeTronic, e utilizzando al termine un asciugatore, oppure un sistema di asciugatura in cabina, prestare attenzione a che il LubeTronic non venga interessato direttamente dal getto d'aria. Evitare di riscaldare continuamente il LubeTronic ad una temperatura superiore ai 70° C.

4.3 Sostituzione del gancio di chiusura (JSK 37 W)



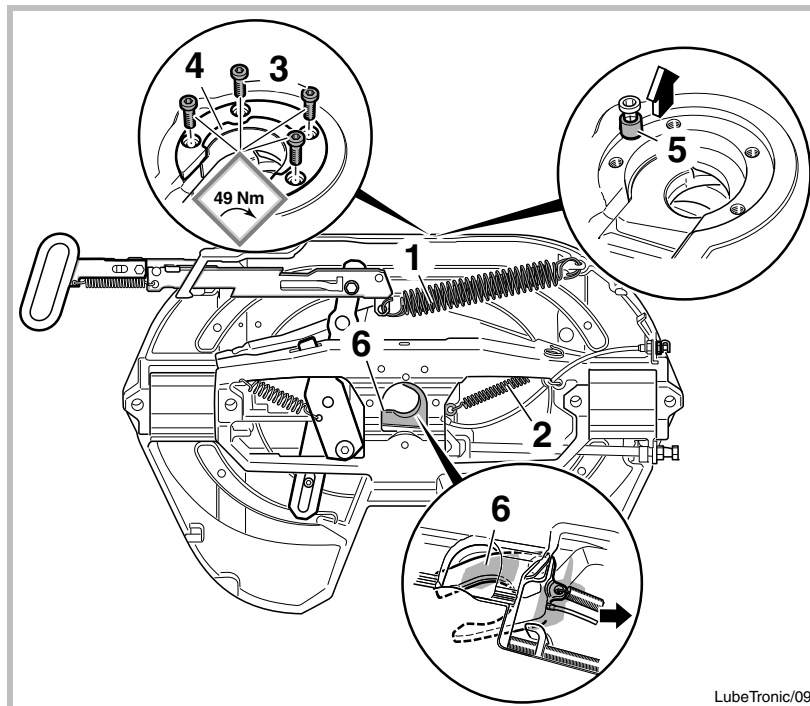
- ▶ Sganciare la doppia molla (1).
- ▶ Sganciare la molla (2).
- ▶ Svitare le viti (3) dell'anello di usura.
- ▶ Rimuovere l'anello di usura (4).
- ▶ Estrarre il bullone (5).
- ▶ Sfilare il gancio di chiusura (6).
- ▶ Montare in sequenza inversa il gancio di chiusura con rivestimento speciale utilizzando in parte componenti nuovi di montaggio
- ▶ Per la regolazione della ralla a perno è possibile utilizzare il perno di articolazione di prova SKE 008630000. Questo deve essere posizionato per tutta la superficie sulla parte superiore della ralla a perno!

Avvertenza

La procedura dettagliata di smontaggio del gancio di chiusura è riportata nelle istruzioni di riparazione JSK 37 (disponibili in Internet al sito www.jost-world.com).

LubeTronic/08

4.4 Sostituzione del gancio di chiusura (JSK 40 e JSK 42)

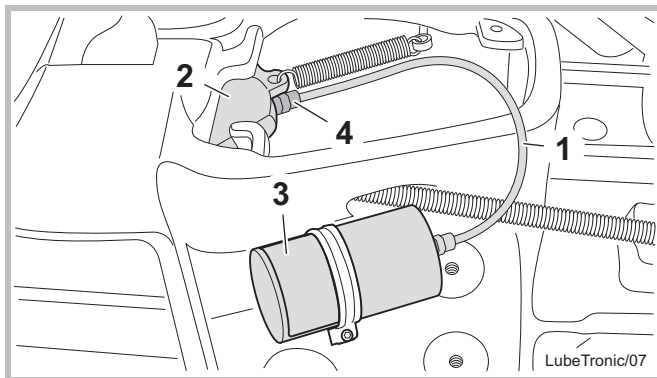


- ▶ Sganciare la doppia molla (1).
- ▶ Sganciare la molla (2).
- ▶ Svitare le viti (3) dell'anello di usura.
- ▶ Rimuovere l'anello di usura (4).
- ▶ Estrarre il bullone (5).
- ▶ Ruotare ed estrarre il gancio di chiusura (6).
- ▶ Montare in sequenza inversa il gancio di chiusura con rivestimento speciale utilizzando in parte componenti nuovi di montaggio
- ▶ Per la regolazione della ralla a perno è possibile utilizzare il perno di articolazione di prova SKE 008630000. Questo deve essere posizionato per tutta la superficie sulla parte superiore della ralla a perno!

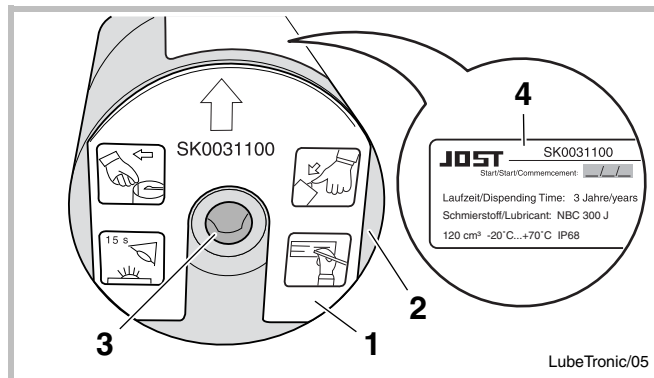
Avvertenza

La procedura dettagliata di smontaggio del gancio di chiusura è riportata nelle istruzioni di riparazione JSK 40 e JSK 42 (disponibili in Internet al sito www.jost-world.com).

4.5 Collegamento del lubrificatore e messa in servizio



- ▶ Rimuovere il cappuccio di protezione del tubo flessibile (1) del lubrificatore (3). Collegare regolarmente il tubo flessibile (1) del lubrificatore (3) al raccordo del gancio di chiusura (2). A tal fine inserire il dado a risvolto sul tubo flessibile (1). Inserire l'estremità del tubo flessibile sulla boccola del raccordo.
- ▶ Serrare il dado a risvolto (4) fino alla battuta.



- ▶ Sfilare verso l'alto il cappuccio di protezione (1) del lubrificatore (2).
- ▶ Premere con forza il pulsante (3) del lubrificatore (2).
- ▶ Annotare la data di attivazione sull'adesivo (4).
- ▶ Annotare la data di attivazione sulla seconda etichetta in dotazione e incollarla in un punto ben visibile.

Avvertenza

A conferma dell'attivazione del lubrificatore (2), il LED del pulsante (3) si accende per almeno 15 secondi.

Il lubrificatore può essere attivato solamente una volta.

Non è più possibile disattivare un lubrificatore attivato.

Il gancio di chiusura con rivestimento speciale viene dotato di fabbrica di una lubrificazione iniziale. Detta lubrificazione iniziale garantisce la lubrificazione del gancio di chiusura fino a che la cartuccia di lubrificante non ha convogliato una quantità sufficiente di grasso, e favorisce notevolmente la durata di esercizio. Se la lubrificazione sul gancio di chiusura non è più presente, ad es. a seguito di una pulizia, si consiglia di ingrassare nuovamente manualmente il gancio di chiusura in corrispondenza delle superfici funzionali, prima di azionare nuovamente il veicolo.

Nu m.	Guasto	Causa	Rimedio
1	Il lubrificatore non lubrifica o non lubrifica a sufficienza.	Il lubrificatore non è attivo.	Attivare il lubrificatore, cfr. capitolo 4.5 "Collegamento del lubrificatore e messa in servizio" delle presenti istruzioni.
		Il tubo ingrassatore è danneggiato o schiacciato.	Controllare se il tubo ingrassatore è danneggiato o schiacciato e sostituirlo, se necessario.
		La riserva di grasso è esaurita.	Il lubrificatore e il gancio di chiusura devono essere sostituiti. Set di ricambi: SKE004070100
		Il corpo è danneggiato.	Il lubrificatore e il gancio di chiusura devono essere sostituiti. Set di ricambi: SKE004070100
2	La spia di funzionamento lampeggia una volta ogni 5 secondi	La riserva di grasso è esaurita.	Il lubrificatore e il gancio di chiusura devono essere sostituiti. Set di ricambi: SKE004070100



Siemensstraße 2, D-63263 Neu-Isenburg, Telefon +49 6102 295-0, Fax +49 6102 295-298, www.jost-world.com

1006181 • ZDE 199 002 128 • 10/2015