

# JUST

Montage- und Betriebsanleitung

## STÜTZVORRICHTUNG MODUL CF / CK

- 🇬🇧 **Installation and operating instructions**
- 🇫🇷 **Instructions de montage et de d'utilisation**
- 🇮🇹 **Istruzioni per il montaggio e l'uso**
- 🇪🇸 **Instrucciones de montaje y funcionamiento**



Cette béquille n'est pas un appareil fonctionnant de manière indépendante. Elle est destinée au montage sur une semi-remorque.

Sa mise en circulation est interdite tant qu'il n'est pas établi que le véhicule équipé de la béquille respecte la réglementation en matière de circulation routière du pays concerné.

La béquille doit impérativement être mise en service dans le respect des instructions de service du véhicule tracteur, du véhicule tracté et de la béquille elle-même.



**Les mises en garde concernant les risques sont regroupées dans un même chapitre. Quand l'utilisateur de la béquille court un risque, ces mises en garde sont rappelées dans les différents chapitres et identifiées par les signes de danger correspondants.**

1	Recommandations de sécurité	34
1.1	Recommandations de sécurité concernant l'utilisation	34
1.2	Recommandations de sécurité concernant l'entretien	34
1.3	Recommandations de sécurité concernant le montage	34
2	Utilisation conforme	35
2.1	Version MODUL CF	35
2.2	Version MODUL CK	35
3	Fonctionnement	36
3.1	Équipement de commande – MODUL CF	36
3.2	Équipement de commande – MODUL CK	37
3.3	Dételage – MODUL CF	38
3.4	Attelage – MODUL CF	38
3.5	Dételage – MODUL CK	39
3.6	Attelage – MODUL CK	39
3.7	Chargement de la remorque en appui sur les béquilles	40
4	Entretien	40
4.1	Nettoyage	40
4.2	Fréquence d'entretien	40
4.3	Lubrifiants	41
4.4	Recommandations concernant l'élimination des lubrifiants	41
4.5	Recommandations concernant l'élimination de la béquille	41
5	Recherche des dysfonctionnements	42
6	Caractéristiques techniques	43
6.1	Version MODUL CF 142 à 148	43
6.2	Version MODUL CF 151 à 155	44
6.3	Version MODUL CK	45
7	Montage	46

Pour l'utilisation, l'entretien et le montage, respecter les prescriptions de sécurité ci-dessous. Les prescriptions de sécurité concernant le véhicule tracteur et le véhicule tracté sont toujours valables. Les prescriptions de sécurité directement liées à l'exploitation sont rap- pelées dans les différents chapitres.

Instructions de service du véhicule tracteur  
Instructions de service du véhicule tracté  
VBG 8 « UVV Crics, engins de levage et de traction »  
VBG 12 « UVV Véhicules »  
BG – Prescriptions « Véhicules »



**Les mises en garde figurant dans les chapitres qui sui- vent sont accompagnées du triangle de mise en garde représenté ici. Ces mises en garde doivent être impérati- vement respectées.**

### 1.1 Recommandations de sécurité concernant l'utilisation

- ▶ La béquille doit être manipulée exclusivement par des person- nes habilitées à cet effet.
- ▶ Le véhicule tracté doit impérativement être calé avant de mani- puler la béquille.
- ▶ Lors du relâchement de la manivelle, faire attention au retour de manivelle.
- ▶ Il faut toujours engager soit la grande vitesse, soit la petite vites- se.
- ▶ Quand le véhicule tracté est en mode déplacement, toujours ac- crocher la manivelle dans le support de manivelle.
- ▶ La manivelle doit toujours être en place.
- ▶ En mode déplacement, la béquille doit toujours être entièrement rentrée.
- ▶ Lors de la mise en position d'appui, toujours s'assurer que la stabilité du sol est suffisante ; le cas échéant, mettre en place une cale adaptée.
- ▶ Lors de la mise en position d'appui, les patins doivent pouvoir bouger librement ou les roulettes doivent pouvoir pivoter.
- ▶ La surface utile du patin doit être dégagée et plane.

- ▶ Ne pas étayer une béquille, par ex. pour rattraper le niveau.
- ▶ Ne pas dépasser la course supérieure ou inférieure de la béquille.
- ▶ Tout déplacement avec une béquille endommagée est interdit ; le cas échéant, remettre en état ou démonter la béquille.
- ▶ Lors de l'attelage ou du dételage, personne ne doit se trouver sous la remorque.
- ▶ Personne ne doit se placer sous la remorque en appui sur les béquilles.

### 1.2 Recommandations de sécurité concernant l'entretien

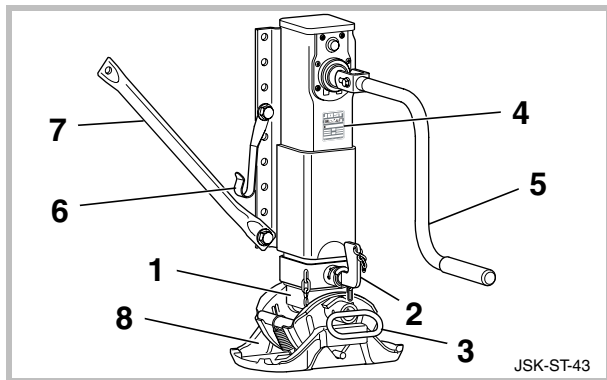
- ▶ Lors des travaux d'entretien, utiliser exclusivement les lubri- fiants prescrits.
- ▶ Les travaux d'entretien doivent être réalisés par du personnel qualifié.

### 1.3 Recommandations de sécurité concernant le montage

- ▶ Mettre en place les béquilles sur la remorque en respectant les instructions de montage.
- ▶ En cas de montage non conforme, tout recours à la garantie vis- à-vis du constructeur ou du sous-traitant sera rejeté.

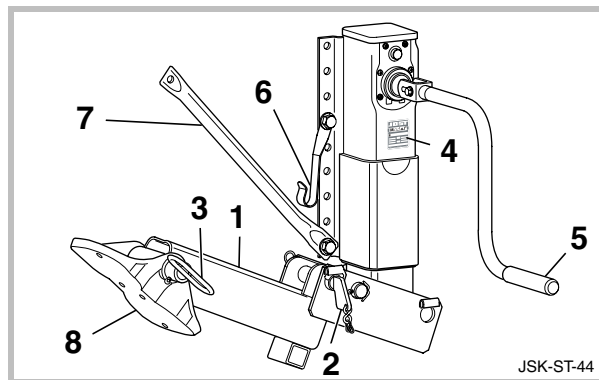
La béquille est prévue pour les véhicules tractés comme les semi-remorques ou les véhicules tractés à un seul essieu. La béquille permet de mettre la remorque en appui quand elle n'est pas attelée. Pour atteler ou déterler, on ajuste le niveau de la remorque chargée ou non à la hauteur d'accouplement du dispositif de tractage à l'aide du dispositif de réglage de la hauteur. La béquille peut s'installer sur une remorque chargée ou non. Par ailleurs, il est permis de charger une remorque garée en respectant les prescriptions de sécurité correspondantes. Toute autre utilisation nécessite l'accord écrit de JOST-Werke.

### 2.1 Version MODUL CF



- |                           |                           |              |
|---------------------------|---------------------------|--------------|
| 1 Tube support coulissant | 4 Plaque d'identification | 7 Entretoise |
| 2 Clavette d'arrêt        | 5 Manivelle               | 8 Patin      |
| 3 Poignée de commande     | 6 Support de manivelle    |              |

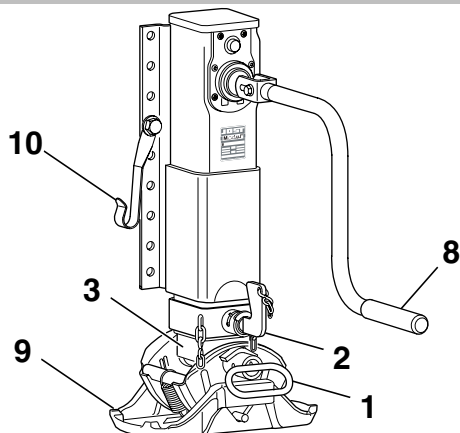
### 2.2 Version MODUL CK



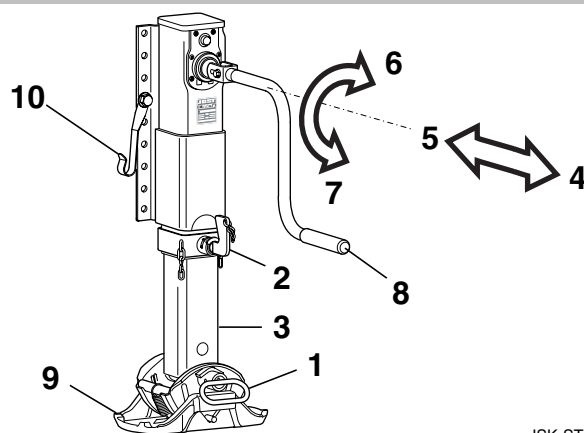
- |                           |                           |              |
|---------------------------|---------------------------|--------------|
| 1 Tube support rabattable | 4 Plaque d'identification | 7 Entretoise |
| 2 Clavette d'arrêt        | 5 Manivelle               | 8 Patin      |
| 3 Poignée de commande     | 6 Support de manivelle    |              |

## 3.1 Equipement de commande – MODUL CF

Tube support coulissant (3) en position route



Tube support coulissant (3) en position appui



JSK-ST-45

- |                       |                           |                  |             |                         |
|-----------------------|---------------------------|------------------|-------------|-------------------------|
| 1 Poignée de commande | 3 Tube support coulissant | 5 Petite vitesse | 7 Descendre | 9 Patin                 |
| 2 Clavette d'arrêt    | 4 Grande vitesse          | 6 Lever          | 8 Manivelle | 10 Support de manivelle |

**⚠** Pour utiliser le tube support coulissant (3), utiliser systématiquement la poignée de commande (1). La poignée de commande (1) permet d'amener lentement le tube support coulissant (3) dans la position extrême correspondante. Pendant qu'on utilise la poignée de commande (1), il ne faut pas la lâcher. Il ne faut pas amener le tube support coulissant (3) dans la position extrême correspondante en le laissant soumis à son propre poids.

Pendant l'utilisation du tube support coulissant (3), ni personne ni une quelconque partie du corps ne doit se trouver en dessous de celui-ci.

A la fin du mouvement de rotation de la manivelle, relâcher celle-ci lentement. Risque de retour de manivelle.

Grande vitesse (4) : pour déployer ou pour rentrer rapidement la béquille et pour combler la garde au sol.

Petite vitesse (5) : pour lever ou pour descendre la remorque chargée ou non.

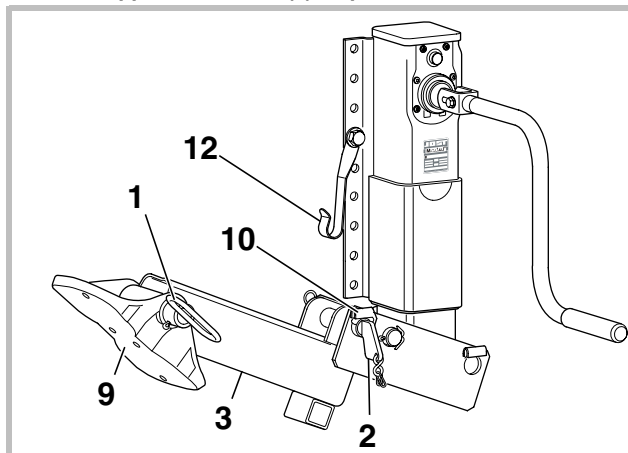
**Changement de vitesse**

Grande vitesse (4) : dégager la manivelle (8) de son support (10), puis la tirer en arrière jusqu'à l'enclenchement de la vitesse. Un léger mouvement de rotation favorise le passage de vitesse. La vitesse doit s'enclencher contre la butée.

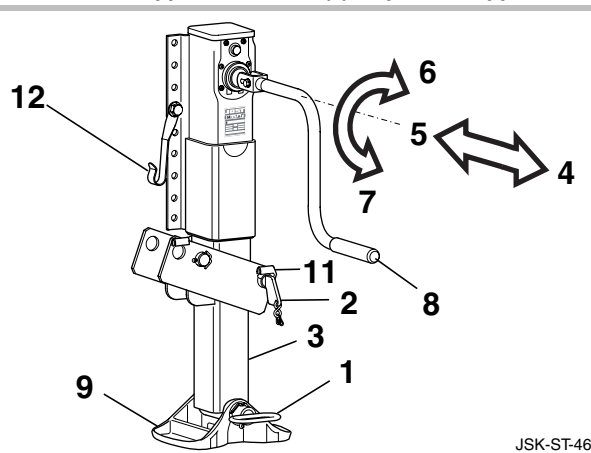
Petite vitesse (5) : dégager la manivelle (8) de son support (10), puis l'enfoncer jusqu'à l'enclenchement de la vitesse. Un léger mouvement de rotation favorise le passage de vitesse. La vitesse doit s'enclencher contre la butée.

## 3.2 Equipement de commande – MODUL CK

Tube support rabattable (3) en position route



Tube support rabattable (3) en position appui



JSK-ST-46

- |                       |                           |                  |             |   |  |
|-----------------------|---------------------------|------------------|-------------|---|--|
| 1 Poignée de commande | 3 Tube support rabattable | 5 Petite vitesse | 7 Descendre | 10 Position d'emboîtement pour le déplacement | 11 Position d'emboîtement pour l'appui |
| 2 Clavette d'arrêt    | 4 Grande vitesse          | 6 Lever          | 8 Manivelle | 9 Patin                                       | 12 Support de manivelle                |



**Pour utiliser le tube support rabattable (3), utiliser systématiquement la poignée de commande (1). La poignée de commande (1) permet d'amener lentement le tube support pliant (3) dans la position extrême correspondante. Pendant qu'on utilise la poignée de commande (1), il ne faut pas la lâcher. Il ne faut pas amener le tube support rabattable (3) dans la position extrême correspondante en le laissant soumis à son propre poids.**

**Pendant l'utilisation du tube support pliant (3), ni personne ni une quelconque partie du corps ne doit se trouver en dessous de celui-ci.**

**A la fin du mouvement de rotation de la manivelle, relâcher celle-ci lentement. Risque de retour de manivelle.**

Grande vitesse (4) : pour déployer ou pour rentrer rapidement la béquille et pour combler la garde au sol.

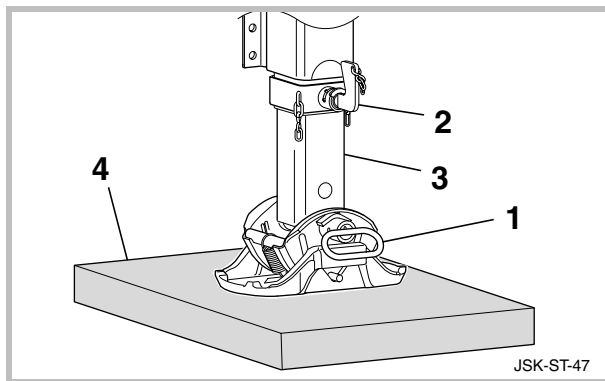
Petite vitesse (5) : pour lever ou pour descendre la remorque chargée ou non.

**Changement de vitesse**

Grande vitesse (4) : dégager la manivelle (8) de son support (12), puis la tirer en arrière jusqu'à l'enclenchement de la vitesse. Un léger mouvement de rotation favorise le passage de vitesse. La vitesse doit s'enclencher contre la butée.

Petite vitesse (5) : dégager la manivelle (8) de son support (12), puis l'enfoncer jusqu'à l'enclenchement de la vitesse. Un léger mouvement de rotation favorise le passage de vitesse. La vitesse doit s'enclencher contre la butée.

#### 3.3 Dételage – MODUL CF



- 1 Poignée de commande    2 Clavette d'arrêt    3 Tube support coulissant    4 Cale



**A la fin du mouvement de rotation de la manivelle, relâcher celle-ci lentement. Risque de retour de manivelle. Respecter la fin de la course.**

- ▶ Immobiliser la remorque sur un sol plan et stabilisé (voir Instructions de service « Remorque »), placer le cas échéant une cale adaptée sous la béquille (4).
- ▶ Vérifier que la béquille n'est pas abîmée, la réparer le cas échéant avant de l'utiliser.
- ▶ Dégager le blocage à ressort de la clavette d'arrêt (2).
- ▶ Soulever le tube support coulissant (3) avec la poignée de commande (1) de manière à soulager la clavette d'arrêt (2).
- ▶ Retirer la clavette d'arrêt (2) en direction de l'avant et amener lentement le tube support coulissant (3) vers le bas jusqu'à sa position extrême. Lors de cette opération, ne pas relâcher la poignée de commande (1).
- ▶ Quand la position extrême inférieure a été atteinte, remettre en place la clavette d'arrêt (2), puis la bloquer avec le blocage à

ressort.

- ▶ Engager la grande vitesse ou la petite vitesse et faire descendre la béquille.
- ▶ Passer de grande vitesse à petite vitesse avant que le pied ne touche le sol.
- ▶ Dételer le véhicule tracteur (voir Instructions de service « Véhicule tracteur » et « Remorque »).
- ▶ Accrocher la manivelle dans son support.

#### 3.4 Attelage – MODUL CF



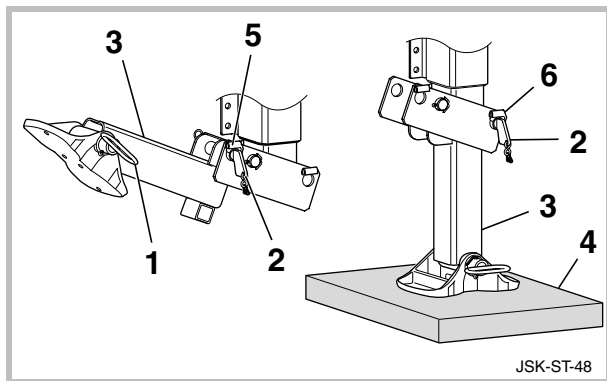
**A la fin du mouvement de rotation de la manivelle, relâcher celle-ci lentement. Risque de retour de manivelle.**

- ▶ Engager la petite vitesse et régler la hauteur de la sellette (voir Instructions de service « Véhicule tracteur » et « Remorque »).
- ▶ Une fois l'attelage réalisé, rentrer la béquille entièrement.
- ▶ Accrocher la manivelle dans son support quand une vitesse a été engagée.
- ▶ Dégager le blocage à ressort de la clavette d'arrêt (2).
- ▶ Soulever le tube support coulissant (3) avec la poignée de commande (1) de manière à soulager la clavette d'arrêt (2).
- ▶ Retirer la clavette d'arrêt (2) en direction de l'avant et amener lentement le tube support coulissant (3) vers le haut jusqu'à sa position extrême. Lors de cette opération, ne pas relâcher la poignée de commande (1).
- ▶ Quand la position extrême supérieure a été atteinte, remettre en place la clavette d'arrêt (2), puis la bloquer avec le blocage à ressort.

#### **Recommandation:**

Cette procédure doit être effectuée du côté droit et du côté gauche de la béquille télescopique.

#### 3.5 Dételage – MODUL CK



- |                       |                           |  |
|-----------------------|---------------------------|--|
| 1 Poignée de commande | 3 Tube support rabattable | 5 Position d'emboîtement (pour le déplacement) |
| 2 Clavette d'arrêt    | 4 Cale                    | 6 Position d'emboîtement (pour l'appui)        |



**A la fin du mouvement de rotation de la manivelle, relâcher celle-ci lentement. Risque de retour de manivelle. Respecter la fin de la course.**

- ▶ Immobiliser la remorque sur un sol plan et stabilisé (voir Instructions de service « Remorque »), placer le cas échéant une cale adaptée sous la béquille (4).
- ▶ Vérifier que la béquille n'est pas abîmée, la réparer le cas échéant avant de l'utiliser.
- ▶ Dégager le blocage à ressort de la clavette d'arrêt (2).
- ▶ Soulever le tube support rabattable (3) avec la poignée de commande (1) de manière à soulager la clavette d'arrêt (2) en position d'emboîtement (5).
- ▶ Retirer la clavette d'arrêt (2) en direction de l'avant et amener lentement le tube support rabattable (3) vers le bas jusqu'à sa position extrême. Lors de cette opération, ne pas relâcher la poignée de commande (1).

- ▶ Quand la position extrême inférieure a été atteinte, remettre en place la clavette d'arrêt (2) en position d'emboîtement (6), puis la bloquer avec le blocage à ressort.
- ▶ Engager la grande vitesse ou la petite vitesse et faire descendre la béquille.
- ▶ Passer de grande vitesse à petite vitesse avant que le pied ne touche le sol.
- ▶ Détéler le véhicule tracteur (voir Instructions de service « Véhicule tracteur » et « Remorque »).
- ▶ Accrocher la manivelle dans son support.



**Le déplacement de la remorque dételée n'est pas permis même avec le « patin avec roulettes ».**

#### 3.6 Attelage – MODUL CK



**A la fin du mouvement de rotation de la manivelle, relâcher celle-ci lentement. Risque de retour de manivelle.**

- ▶ Engager la petite vitesse et régler la hauteur de la sellette (voir Instructions de service « Véhicule tracteur » et « Remorque »).
- ▶ Une fois l'attelage réalisé, rentrer la béquille entièrement.
- ▶ Accrocher la manivelle dans son support quand une vitesse a été engagée.
- ▶ Dégager le blocage à ressort de la clavette d'arrêt (2).
- ▶ Soulever le tube support rabattable (3) avec la poignée de commande (1) de manière à soulager la clavette d'arrêt (2) en position d'emboîtement (6).
- ▶ Retirer la clavette d'arrêt (2) en direction de l'avant et amener lentement le tube support rabattable (3) vers le haut jusqu'à sa position extrême. Lors de cette opération, ne pas relâcher la poignée de commande (1).
- ▶ Quand la position extrême supérieure a été atteinte, remettre en place la clavette d'arrêt (2) en position d'emboîtement (5), puis la bloquer avec le blocage à ressort.

#### Recommandation:

Cette procédure doit être effectuée du côté droit et du côté gauche de la béquille télescopique.



## 3.7 Chargement de la remorque en appui sur les béquilles



**Dans le respect des prescriptions de sécurité, il est possible de**

- charger à la grue la remorque en appui sur les béquilles et
- d'y évoluer avec un chariot élévateur.

**Ne pas dépasser le centre de gravité, sinon la remorque se renverse.**

## 4.1 Nettoyage

Le nettoyage de la béquille sera effectué en même temps que l'entretien du véhicule. Un nettoyage particulier n'est pas nécessaire.

Ne pas pulvériser directement de l'eau avec le nettoyeur haute pression dans l'ouverture de la boîte de vitesses.

## 4.2 Fréquence d'entretien

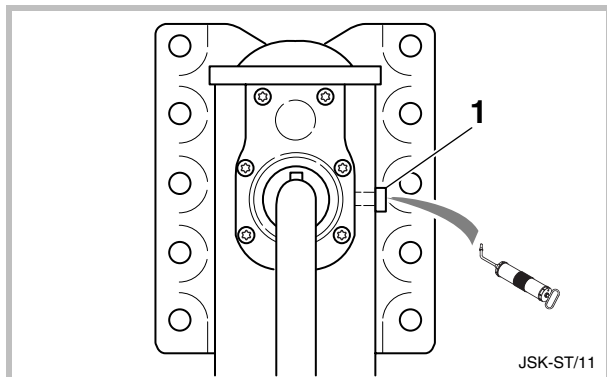
Opération d'entretien	Fréquence d'entretien	Remarque
Graisser la vis sans fin et l'écrou de la vis sans fin	au bout de 3 ans	1. Fréquence d'entretien
Graisser la vis sans fin et l'écrou de la vis sans fin	tous les ans	après le 1er entretien
Contrôle de l'usure de la vis sans fin et de l'écrou de la vis sans fin	tous les ans	après le 1er entretien
Contrôle visuel des fissures et des déformations sur la béquille	à chaque utilisation de la béquille	réparer immédiatement une béquille endommagée

### 4.3 Lubrifiants

Pour le graissage de la boîte de vitesses :

- ▶ graisse du commerce

Pour le graissage de la vis sans fin et de l'écrou :



- ▶ Remonter la béquille jusqu'à la position extrême du « tube intérieur ».
- ▶ Ouvrir l'orifice de graissage en retirant le bouchon de fermeture (1).
- ▶ Remplir la cavité de graissage de l'écrou de la vis sans fin avec environ 200 g de graisse spéciale.
- ▶ Faire monter et descendre la vis sans fin, puis la remonter jusqu'à la butée.
- ▶ Refermer l'orifice de graissage avec le bouchon de fermeture (1). En cas d'utilisation d'un graisseur, employer uniquement la pièce de rechange d'origine JOST JS E0084000.

Nous recommandons le lubrifiant haute performance JOST (n° de réf. SKE 005 670 000).



**En cas d'utilisation d'autres pièces, la béquille peut être endommagée.**

### 4.4 Recommandations concernant l'élimination des lubrifiants

Les recommandations concernant l'élimination des lubrifiants utilisés sont fournies par le fabricant de la graisse.

Caractéristiques concernant la graisse de vis sans fin utilisée en usine :

- ▶ Elimination en tant que déchet spécial, n° de déchet 54202
- ▶ Teneur en biphénylène surchloré : exempt de biphénylène surchloré
- ▶ Teneur en halogène : exempt d'halogène

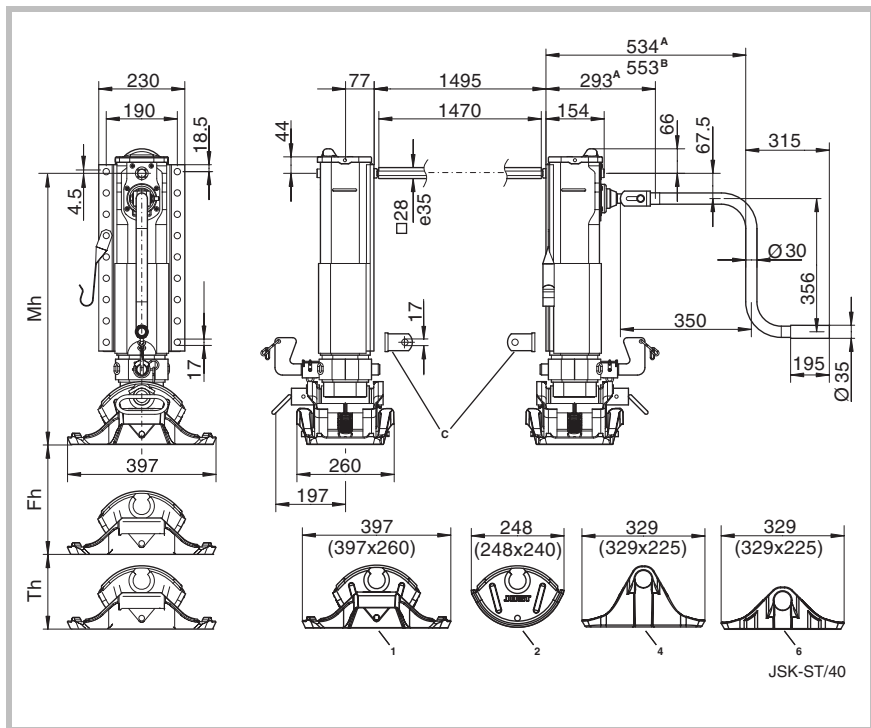
### 4.5 Recommandations concernant l'élimination de la béquille

Les pièces montées sont composées de matières premières de qualité qui sont recyclables. Elles se répartissent en plastiques, caoutchoucs et métaux.

La désignation des plastiques et des caoutchoucs correspond à la recommandation 260 de la VDA (fédération de l'industrie automobile). Avant élimination, nettoyer les huiles et graisses adhérant éventuellement aux pièces.

Dysfonctionnement	Cause	Remède
La béquille ne se déploie pas	Arbre de transmission trop long	Raccourcir l'arbre de transmission
	Vis sans fin ou boîte de vitesses défectueuse	Réparer la béquille
	Tube support ou tube intérieur tordu	
La béquille ne se déploie que jusqu'au sol	Mauvaise vitesse engagée	Engager la petite vitesse avant le contact avec le sol
Changement de vitesse impossible	Boîte de vitesses défectueuse	Réparer la béquille
La béquille ne rentre pas	Vis sans fin ou boîte de vitesses défectueuse	Réparer la béquille
	Tube support ou tube intérieur tordu	
La clavette d'arrêt ne peut pas être retirée	La clavette d'arrêt est tordue	Réparer la béquille
Le tube support coulissant ne bouge pas	Les tubes télescopiques sont bloqués	Réparer la béquille
Le tube support rabattable ne bouge pas	L'articulation est déformée	Réparer la béquille

6.1 Version MODUL CF 142 à 148



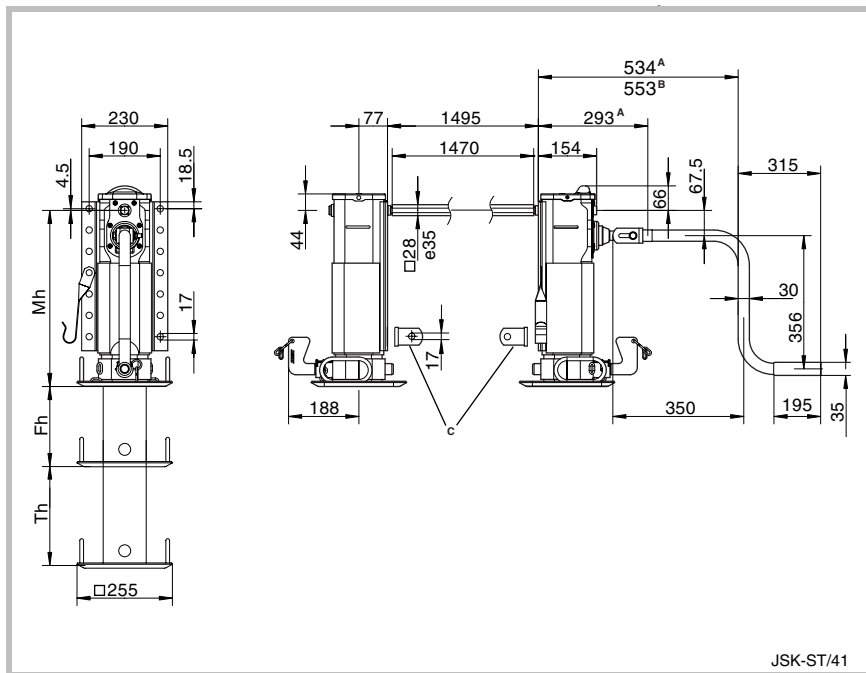
Sous réserve de modifications des dimensions ou de la conception !

N° de réf.	Mh	Fh	Th
MODUL CF142	925 mm	470 mm	430 mm
MODUL CF143	875 mm	420 mm	400 mm
MODUL CF144	825 mm	370 mm	380 mm
MODUL CF145	775 mm	320 mm	330 mm
MODUL CF146	725 mm	270 mm	280 mm
MODUL CF147	675 mm	220 mm	230 mm
MODUL CF148	625 mm	170 mm	180 mm

Capacité de levage charge statique	24 t 50 t
Levage par tour de manivelle Petite vitesse Grande vitesse	0,9 mm 15 mm
Effort à la manivelle pour une charge de levage de 16 t	210 Nm

A	Petite vitesse
B	Grande vitesse
C	Les équerres d'entretoise sont livrées en vrac
1	Patin S
2	Patin A
4	Patin T
6	Patin TC

6.2 Version MODUL CF 151 à 155



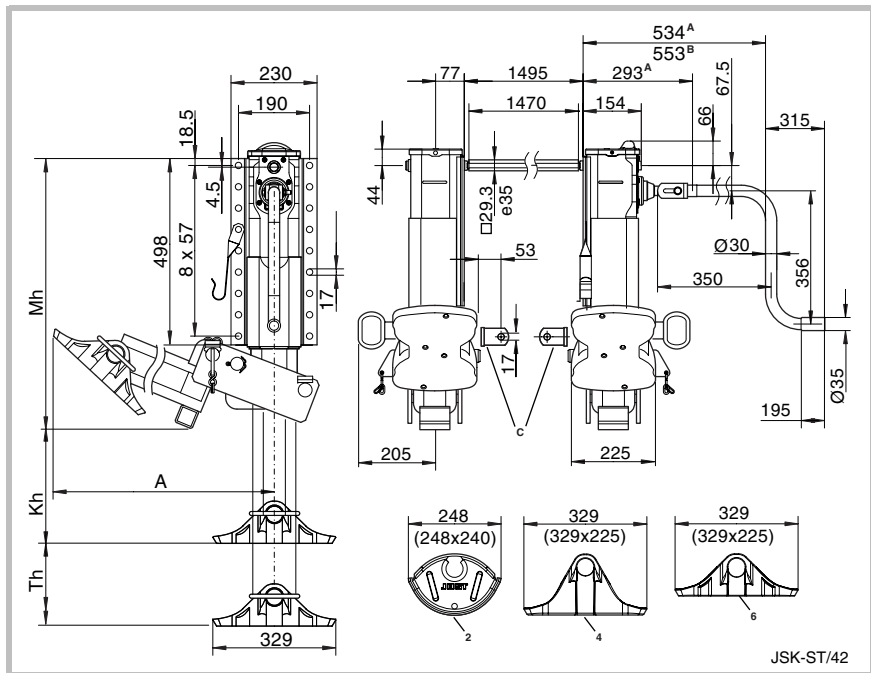
Sous réserve de modifications des dimensions  
ou de la conception !

N° de réf.	Mh	Fh	Th
MODUL CF151	670 mm	370 mm	380 mm
MODUL CF152	620 mm	320 mm	330 mm
MODUL CF153	570 mm	270 mm	280 mm
MODUL CF154	520 mm	220 mm	230 mm
MODUL CF155	470 mm	170 mm	180 mm

Capacité de levage charge statique	24 t 50 t
Levage par tour de manivelle Petite vitesse Grande vitesse	0,9 mm 15 mm
Effort à la manivelle pour une charge de levage de 16 t	210 Nm

A	Petite vitesse
B	Grande vitesse
C	Les équerres d'entretoise sont livrées en vrac

6.3 Version MODUL CK



Sous réserve de modifications des dimensions ou de la conception !

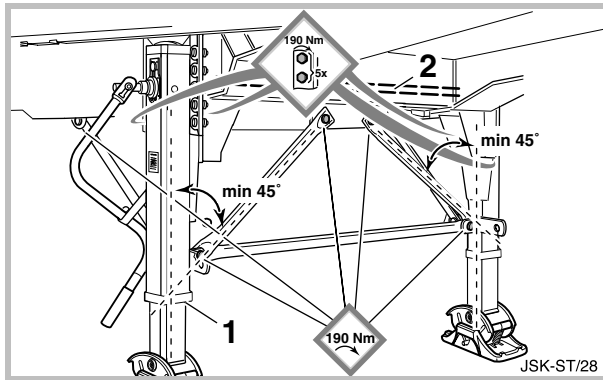
N° de réf.	Mh	Kh	Th	A
MODUL CK patin 2	700 mm	440 mm	280 mm	711 mm
MODUL CK patin 4	700 mm	440 mm	280 mm	762 mm
MODUL CK patin 6	700 mm	390 mm	280 mm	754 mm

Capacité de levage charge statique	24 t 66 t
Levage par tour de manivelle Vitesse lente Vitesse rapide	0,9 mm 15 mm
Effort à la manivelle pour une charge de levage de 16 t	210 Nm

A	Petite vitesse
B	Grande vitesse
C	Les équerres d'entretoise sont livrées en vrac
2	Patin A
4	Patin T
6	Patin TC



**A l'occasion du montage, s'assurer que lors du déploiement de la paire de béquilles les deux béquilles touchent le sol en même temps. Une différence de charge entre les deux béquilles provoquerait des dommages.**

#### Matériel nécessaire :

28 vis à tête hexagonale M16 8.8. Longueur à déterminer en fonction du châssis du véhicule.

28 écrous six pans M16 8.8.

28 rondelles

- ▶ Rentrer les béquilles (1) jusqu'à la butée.
- ▶ Vérifier la longueur de l'arbre de transmission (2), l'adapter le cas échéant.
- ▶ Ajuster les béquilles perpendiculairement au châssis de la remorque.
- ▶ Ajuster les béquilles parallèlement l'une par rapport à l'autre.
- ▶ Insérer l'arbre de transmission (2).  
Lors de cette opération, conserver une liberté de manœuvre de  $8 \pm 3$  mm.
- ▶ Fixer l'entretoise des béquilles avec un angle d'au moins  $45^\circ$  conformément au schéma.



Siemensstraße 2, D-63263 Neu-Isenburg, Telefon +49 6102 295-0, Fax +49 6102 295-298, [www.jost-world.com](http://www.jost-world.com)

**ZDE 199 006 068 06/2012**