

Questo sollevatore telescopico non è un dispositivo funzionante autonomamente.

E' destinato ad essere montato su un rimorchio.

E' vietato impiegarlo finché non sia stato accertato che il semirimorchio con tale sollevatore telescopico corrisponda alle norme del codice della strada del paese in cui viene utilizzato.

Il sollevatore va messo in funzione solo dopo aver letto le indicazioni riportate sui libretti di istruzioni per l'uso relativi alle motrici, al semirimorchio e al sollevatore.



**Le indicazioni di pericolo sono tutte raccolte in un capitolo. I paragrafi nei quali vengono evidenziate situazioni che potrebbero rivelarsi pericolose per l'utente del sollevatore sono contrassegnati con il segnale di pericolo raffigurato a fianco.**



**Modifiche tecniche riservate. Per informazioni aggiornate, visitare il sito [www.jost-world.com](http://www.jost-world.com)**

<b>1</b>	<b>Norme di sicurezza</b>	<b>30</b>
1.1	Norme di sicurezza per l'uso	30
1.2	Norme di sicurezza per la manutenzione	30
1.3	Norme di sicurezza per il montaggio	30
<b>2</b>	<b>Utilizzo conforme alle prescrizioni</b>	<b>31</b>
<b>3</b>	<b>Uso</b>	<b>31</b>
3.1	Dispositivo di comando	31
3.2	Sganciamento del semirimorchio	32
3.3	Agganciamento del semirimorchio	32
3.4	Caricare il semirimorchio sganciato e appoggiato al sollevatore	32
<b>4</b>	<b>Manutenzione</b>	<b>33</b>
4.1	Pulizia	33
4.2	Intervalli di manutenzione	33
4.3	Indicazione per lo smaltimento del lubrificante	33
4.4	Indicazione per lo smaltimento del sollevatore telescopico	33
<b>5</b>	<b>Ricerca guasti</b>	<b>33</b>
<b>6</b>	<b>Dati tecnici</b>	<b>34</b>
<b>7</b>	<b>Montaggio</b>	<b>35</b>

Si devono osservare le norme di sicurezza riportate di seguito relative all'uso, la manutenzione, il montaggio e la riparazione. Le norme di sicurezza relative al trattore ed al semirimorchio conservano la loro validità.

Nei singoli capitoli sono nuovamente riportate le norme di sicurezza direttamente connesse all'attività in oggetto.

Istruzioni per l'uso del trattore  
Istruzioni per l'uso del semirimorchio  
BGV D8 «Norme antinfortunistiche su martinetti, apparecchi di sollevamento e trazione»  
BGV D29 «Norme antinfortunistiche su veicoli»  
Normativa dell'ente di assicurazione per infortuni sul lavoro «Veicoli»



**Le avvertenze per la sicurezza nei capitoli che seguono sono evidenziate dal triangolo di segnalazione raffigurato qui a fianco. Si deve assolutamente tenere conto di queste indicazioni di pericolo.**

### 1.1 Norme di sicurezza per l'uso

- ▶ Il sollevatore telescopico può essere azionato esclusivamente dalle persone autorizzate.
- ▶ Il sollevatore telescopico può essere azionato solo quando il semirimorchio è perfettamente frenato in modo che non possa spostarsi.
- ▶ Fare attenzione al contraccolpo della manovella nel caso venga rilasciata bruscamente.
- ▶ Deve essere sempre innestata la marcia veloce o ridotta.
- ▶ Con il rimorchio in marcia la manovella deve essere sempre agganciata nel relativo supporto.
- ▶ La manovella deve essere sempre montata.
- ▶ Durante la marcia far rientrare completamente il sollevatore telescopico.
- ▶ Procedere alle manovre di agganciamento, sganciamento e parcheggio su di un terreno piano e solido. In caso contrario mettere sotto le piastre di appoggio a terra una base con dimensioni e resistenza adeguate.

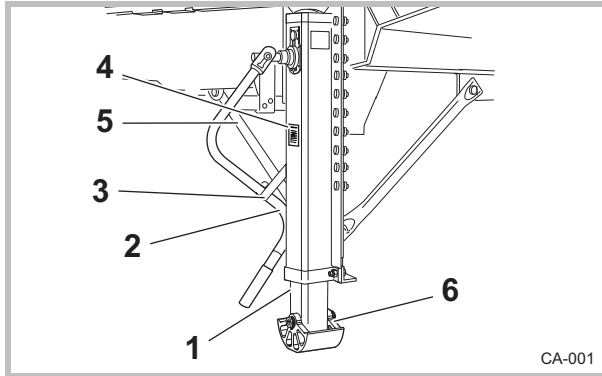
- ▶ Durante l'appoggio i piedini devono potersi muovere liberamente.
- ▶ La superficie del terreno dove appoggiano le piastre o le ruote del sollevatore telescopico deve risultare libera e piana.
- ▶ Le piastre di appoggio a terra dei sollevatori telescopici non possono appoggiare su una struttura in muratura, per esempio per compensare un'altezza insufficiente del semirimorchio.
- ▶ Non superare il limite di corsa inferiore o superiore del sollevatore telescopico poiché ciò potrebbe danneggiare il sollevatore telescopico.
- ▶ È vietato mettere in marcia la vettura con sollevatore telescopico danneggiato, se necessario riparare o smontare il sollevatore telescopico.
- ▶ Durante le operazioni di agganciamento e sganciamento nessuno deve stare sotto il semirimorchio.
- ▶ Sotto il semirimorchio sganciato e appoggiato sui sollevatori telescopici non deve stare nessuno.

### 1.2 Norme di sicurezza per la manutenzione

- ▶ I lavori di manutenzione devono essere eseguiti da persone qualificate.

### 1.3 Norme di sicurezza per il montaggio

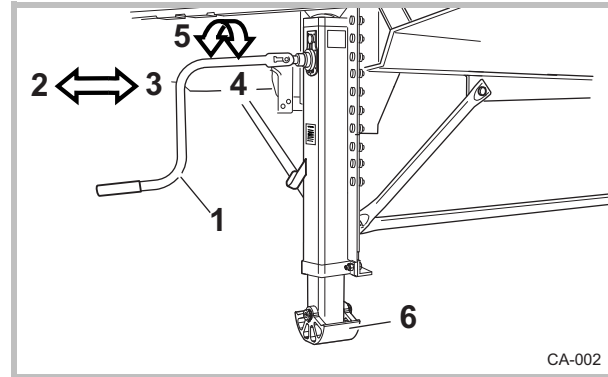
- ▶ I sollevatori telescopici vanno applicati al semirimorchio conformemente alle istruzioni di montaggio.
- ▶ In caso di montaggio non a regola d'arte decadono i diritti alla garanzia riconosciuta dal costruttore e dai fornitori del sollevatore telescopico.



1 Sollevatore telescopico    3 Supporto manovella    5 Tiranti  
2 Manovella    4 Targhetta    6 Piastra d'appoggio

Il sollevatore telescopico è progettato per essere montato su semirimorchi e rimorchi ad asse centrale. Il sollevatore serve a sostenere il rimorchio quando è staccato dal trattore. Per agganciare o sganciare il semirimorchio, carico o vuoto, è necessario regolare la sua altezza utilizzando i sollevatori telescopici, in relazione all'altezza della superficie del piano ralla del trattore. Il sollevatore telescopico può essere impiegato sia con semirimorchi carichi che vuoti. È consentito caricare un semirimorchio sganciato e appoggiato sui sollevatori telescopici, a condizione che si osservino le norme di sicurezza. Per qualsiasi altro utilizzo è necessario richiedere l'approvazione scritta della JOST-Werke.

3.1 Dispositivo di comando 7



1 Manovella    3 Marcia ridotta    5 Abbassare  
2 Marcia veloce    4 Sollevare    6 Piastra d'appoggio



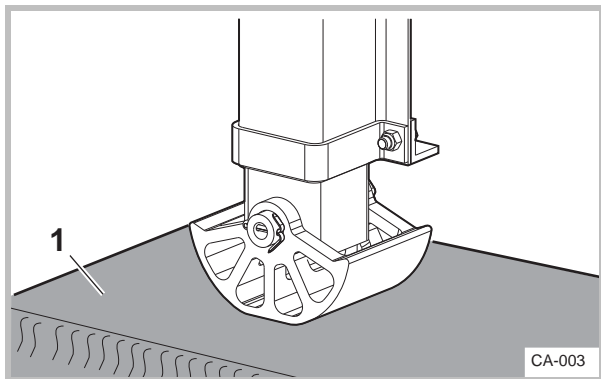
**Al termine del movimento rotatorio della manovella, rilasciare lentamente la manovella. Pericolo per il possibile contraccolpo della manovella.**

- Marcia veloce (2): per far uscire e rientrare rapidamente il gambo interno del sollevatore telescopico. Per superare l'altezza libera dal suolo.
- Marcia ridotta (3): per sollevare e abbassare il semirimorchio carico o vuoto.

**Cambio marcia**

**Marcia veloce (2):** prelevare la manovella dal supporto di trasporto ed estrarla fino all'innesto della marcia veloce. Un leggero movimento rotatorio agevola il cambio di marcia. Assicurarsi che si sia inserito il fermo della marcia.

**Marcia ridotta (3):** prelevare la manovella dal supporto di trasporto e premerla fino all'innesto della marcia. Un leggero movimento rotatorio agevola il cambio di marcia. Assicurarsi che si sia inserito il fermo della marcia.

**3.2 Sganciamento del semirimorchio**

**Al termine del movimento rotatorio della manovella, rilasciare lentamente la manovella. Pericolo per il possibile contraccolpo della manovella. Fare attenzione a non superare il fine corsa.**

- ▶ Parcheggiare il rimorchio su un fondo solido e piano (vedi libretto d'istruzioni del semirimorchio), eventualmente mettere sotto al sollevatore una base idonea (1).

- ▶ Controllare che il sollevatore telescopico non sia danneggiato ed eventualmente eseguire la riparazione prima dell'uso.
- ▶ Innestare la marcia veloce o la marcia ridotta e abbassare il sollevatore telescopico girando la manovella.
- ▶ Passare dalla marcia veloce alla marcia ridotta prima che la piastra di appoggio tocchi terra.
- ▶ Sganciare il semirimorchio (vedi libretto d'istruzioni del trattore e del semirimorchio).
- ▶ Riagganciare la manovella al relativo supporto.



**Non è permesso muovere il semirimorchio staccato dal trattore.**

**3.3 Agganciamento del semirimorchio**

**Al termine del movimento rotatorio della manovella, rilasciare lentamente la manovella. Pericolo per il possibile contraccolpo della manovella.**

- ▶ Innestare la marcia ridotta e regolare l'altezza del semirimorchio in relazione all'altezza della ralla (vedi libretto d'istruzioni del trattore e del semirimorchio).
- ▶ Dopo l'agganciamento, far rientrare completamente il sollevatore telescopico.
- ▶ A marcia innestata riagganciare la manovella al relativo supporto.

**3.4 Caricamento del semirimorchio sganciato ed appoggiato al sollevatore**

**Sempre tenendo conto delle relative condizioni di sicurezza, il semirimorchio appoggiato al sollevatore può essere**

- caricato con la gru e
- percorso con il muletto.

**Attenzione alla distribuzione del carico, non superare il baricentro, altrimenti il semirimorchio potrebbe ribaltarsi.**

#### 4.1 Pulizia

Il lavaggio del sollevatore telescopico si esegue insieme alla manutenzione del veicolo. Non è necessario un lavaggio particolare. Non indirizzare il getto dell'aria compressa direttamente sull'apertura dell'ingranaggeria.

#### 4.2 Intervalli di manutenzione

L'asta filettata con la madrevite non deve più essere lubrificata in quanto questi componenti sono dotati di una lubrificazione a vita. Lo stesso vale per il cambio.

Lavoro di manutenzione	Intervallo di manutenzione	Avvertenza
Controllo usura dell'asta filettata e della madrevite	ogni anno	---
Controllo visivo incrinature e deformazioni sul sollevatore telescopico in alluminio	ogni volta che si usa il sollevatore telescopico in alluminio	riparare immediatamente il sollevatore telescopico danneggiato

Queste indicazioni valgono per l'uso del sollevatore telescopico in alluminio a normali condizioni di trasporto. In caso di condizioni operative difficili è necessario adattare in modo corrispondente gli intervalli di manutenzione e ispezione.

#### 4.3 Indicazione per lo smaltimento del lubrificante

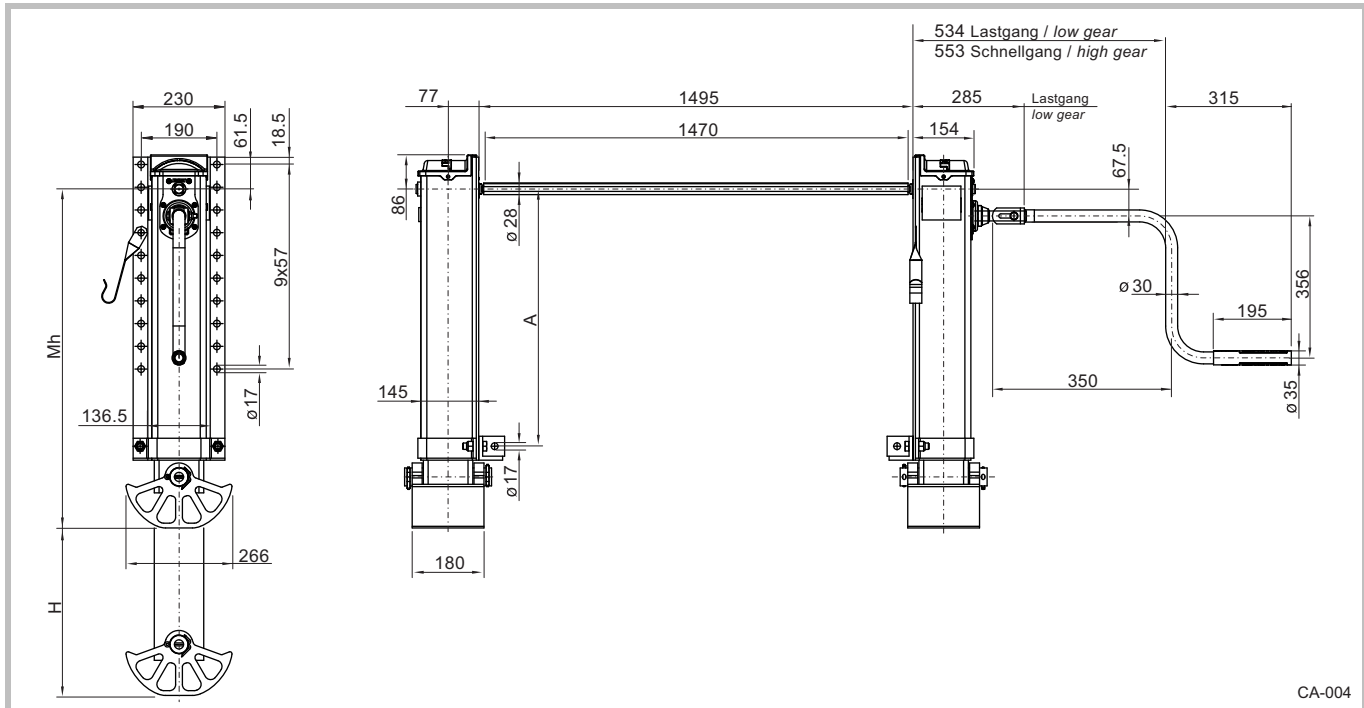
Al grasso utilizzato in fabbrica si applica quanto segue:

- ▶ smaltimento come rifiuto speciale, codice rifiuto n. 120 112 EAK
- ▶ contenuto PCB: senza PCB
- ▶ contenuto di alogeni: esente da alogeni

#### 4.4 Avvertenza sullo smaltimento del sollevatore telescopico

Le singole parti installate sono realizzate con materie prime pregiate, riciclabili. Questi materiali possono essere suddivisi in maniera differenziata tra materiali plastici/gomma e materiali metallici. L'assegnazione del contrassegno di materie sintetiche e gomma avviene secondo la raccomandazione VDA 260. Prima dello smaltimento i pezzi vanno ripuliti da eventuali residui di olio e grassi.

Guasto	Causa	Rimedio
Il gambo interno mobile non esce	albero di trasmissione troppo lungo	accorciare l'albero di trasmissione
	sollevatore o gambo interno deformato	riparare il sollevatore telescopico
Il gambo interno mobile esce solo fino al contatto col suolo	guasto al cambio o all'asta filettata	riparare il sollevatore telescopico
	è innestata la marcia sbagliata	innestare la marcia ridotta prima del contatto col suolo
Impossibile cambiare marcia	guasto al cambio	riparare il sollevatore telescopico
Il gambo interno mobile non rientra	guasto al cambio o all'asta filettata	riparare il sollevatore telescopico
	sollevatore o gambo interno deformato	riparare il sollevatore telescopico



CA-004

**Con riserva di modifiche di misura e costruzione!**

Numero d'ordine	Mh	H	A
Modul CA101	900 mm	470 mm	695 mm
Modul CA102	850 mm	420 mm	645 mm
Modul CA103	800 mm	370 mm	645 mm
Modul CA104	750 mm	320 mm	545 mm

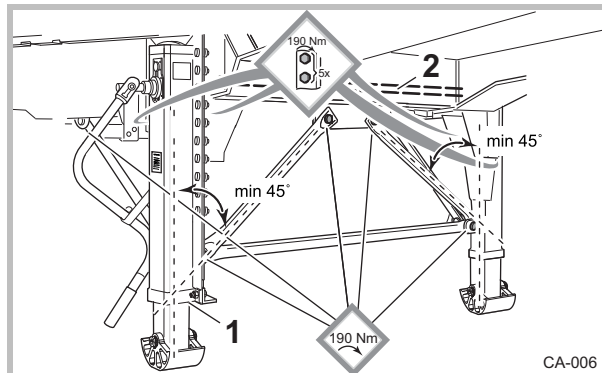
carico di sollevamento 24 t  
 carico statico di collaudo 50 t

sollevamento per ogni giro di manovella marcia ridotta 0,9 mm  
 marcia veloce 15 mm

forza manuale sulla manovella con un carico di 16 t 210 N



CA-005



**Durante il montaggio bisogna accertarsi che abbassando il sollevatore telescopico entrambi i gambi interni mobili tocchino terra contemporaneamente. Se uno dei due gambi interni raggiunge il terreno anticipatamente rispetto all'altro, viene sottoposto ad un carico unilaterale che potrebbe danneggiarlo.**

#### Materiale occorrente:

durante il montaggio del sollevatore telescopico in alluminio sul telaio del veicolo sui supporti in acciaio assicurarsi del corretto isolamento per la protezione dalla corrosione. In merito consigliamo il nostro speciale isolamento anticorrosione JS2118-0003.

28 viti a testa esagonale M16 8.8 determinare la lunghezza in base al telaio della vettura e ai tiranti

28 dadi esagonali M16 8.8

28 spessori

- ▶ Far rientrare i gambi interni mobili (1) fino al fondo corsa superiore.
- ▶ Controllare ed eventualmente adattare la lunghezza dell'albero di trasmissione (2).
- ▶ I sollevatori telescopici devono trovarsi ad angolo retto rispetto al telaio del semirimorchio.
- ▶ I sollevatori telescopici devono risultare allineati e paralleli tra di loro.
- ▶ Montare l'albero di trasmissione (2), dovrà risultare un gioco assiale di  $8 \pm 3$  mm.
- ▶ Fissare i tiranti delle controventature del sollevatore telescopico con un angolo di almeno  $45^\circ$  come da disegno.

