

JUST

Montage- und Betriebsanleitung

STÜTZVORRICHTUNG MODUL CA

- Ⓞ GB Installation and operating instructions
- Ⓞ F Instructions de montage et de d'utilisation
- Ⓞ I Istruzioni per il montaggio e l'uso
- Ⓞ E Instrucciones de montaje y funcionamiento



Cette paire de béquilles n'est pas un appareil fonctionnant de manière indépendante.

Elle est destinée au montage sur une semi-remorque.

Sa mise en circulation est interdite tant qu'il n'est pas établi que le véhicule équipé de la paire de béquilles respecte la réglementation en matière de circulation routière du pays concerné.

La paire de béquilles doit impérativement être mise en service dans le respect des instructions de service du véhicule tracteur, du véhicule tracté et de la paire de béquilles elle-même.



Les mises en garde concernant les risques sont regroupées dans un même chapitre. Quand l'utilisateur de la paire de béquilles court un risque, ces mises en garde sont rappelées dans les différents chapitres et identifiées par les signes de danger correspondants.



Sous réserve de modifications techniques. Vous trouverez des informations mises à jour sur le site : www.jost-world.com.

1	Consignes de sécurité	22
1.1	Consignes de sécurité concernant le fonctionnement	22
1.2	Consignes de sécurité concernant l'entretien	22
1.3	Consignes de sécurité concernant le montage	22
2	Utilisation conforme	23
3	Fonctionnement	23
3.1	Équipement de commande	23
3.2	Dételage de la semi-remorque	24
3.3	Attelage de la semi-remorque	24
3.4	Chargement de la semi-remorque en appui sur la paire de béquilles	24
4	Entretien	25
4.1	Nettoyage	25
4.2	Fréquence d'entretien	25
4.3	Recommandations concernant l'élimination du lubrifiant	25
4.4	Recommandations concernant l'élimination de la paire de béquilles	25
5	Recherche des dysfonctionnements	25
6	Caractéristiques techniques	26
7	Montage	27

Pour l'utilisation, l'entretien et le montage, respecter les consignes de sécurité ci-dessous. Les consignes de sécurité concernant le véhicule tracteur et le véhicule tracté restent valables.

Les consignes de sécurité directement liées à l'exploitation sont rappelées dans les différents chapitres.

Manuel utilisateur du véhicule tracteur
Manuel utilisateur de la semi-remorque
BGV (Réglementation professionnelle) D8
« Réglementation en matière de prévention des accidents : Crics, engins de levage ou de traction »
BGV (Réglementation professionnelle) D29
« Réglementation en matière de prévention des accidents : Véhicules »
BGV « Véhicules »



Les mises en garde figurant dans les chapitres qui suivent sont accompagnées du triangle de mise en garde représenté ici. Ces mises en garde doivent être impérativement respectées.

1.1 Consignes de sécurité concernant le fonctionnement

- ▶ La paire de béquilles doit être manipulée exclusivement par des personnes habilitées à cet effet.
- ▶ L'immobilisation de la semi-remorque doit être assurée avant toute manipulation de la paire de béquilles.
- ▶ Lors du relâchement de la manivelle, faire attention au retour de manivelle.
- ▶ Il faut toujours engager soit la grande vitesse, soit la petite vitesse.
- ▶ Quand le véhicule tracté est en mode déplacement, toujours accrocher la manivelle dans le support de manivelle.
- ▶ La manivelle doit toujours être en place.
- ▶ En mode déplacement, la paire de béquilles doit toujours être entièrement rentrée.
- ▶ Lors de la mise en position d'appui, toujours s'assurer que la stabilité du sol est suffisante ; le cas échéant, utiliser une cale adaptée.
- ▶ Lors de la mise en position d'appui, les patins doivent pouvoir bouger librement.
- ▶ La surface utile du patin doit être dégagée et plane.
- ▶ Ne pas étayer une paire de béquilles, par ex. pour rattraper le niveau.

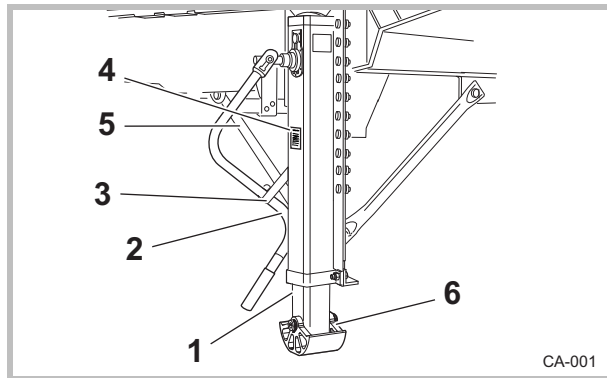
- ▶ Ne pas dépasser la limite de course supérieure ou inférieure de la paire de béquilles.
- ▶ Ne pas rouler si la paire de béquilles est endommagée ; le cas échéant, réparer ou démonter la paire de béquilles.
- ▶ Lors de l'attelage ou du dételage, personne ne doit se trouver sous la remorque.
- ▶ Personne ne doit se placer sous la remorque en appui sur la paire de béquilles.

1.2 Consignes de sécurité concernant l'entretien

- ▶ Les travaux d'entretien doivent être réalisés par du personnel qualifié.

1.3 Consignes de sécurité concernant le montage

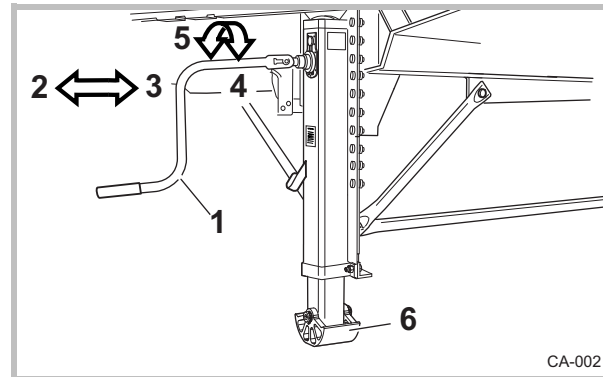
- ▶ Mettre en place la paire de béquilles sur la remorque en respectant les instructions de montage.
- ▶ En cas de montage non conforme, tout recours à la garantie vis-à-vis du constructeur ou du sous-traitant concernant la paire de béquilles sera rejeté.



- | | | |
|-------------|---------------------------|---------------|
| 1 Béquille | 3 Support de manivelle | 5 Entretoises |
| 2 Manivelle | 4 Plaque d'identification | 6 Patin |

La paire de béquilles est prévue pour les véhicules tractés comme les semi-remorques ou les véhicules tractés à un seul essieu. La paire de béquilles permet de mettre la remorque en appui quand elle n'est pas attelée. Pour atteler ou dételer, on ajuste le niveau de la remorque, chargée ou non, à la hauteur d'accouplement du dispositif de tractage à l'aide du dispositif de réglage de la hauteur. La paire de béquilles peut s'installer sur une remorque chargée ou non. Par ailleurs, il est permis de charger une semi-remorque en stationnement en respectant les mesures de sécurité appropriées. Toute autre utilisation nécessite l'accord écrit de JOST-Werke.

3.1 Equipement de commande



- | | | |
|------------------|------------------|---------------|
| 1 Manivelle | 3 Petite vitesse | 5 Abaissement |
| 2 Grande vitesse | 4 Levage | 6 Patin |



A la fin du mouvement de rotation de la manivelle, relâcher celle-ci lentement. Risque de retour de manivelle.

Grande vitesse (2) : pour déployer ou pour rentrer rapidement la paire de béquilles et pour combler la garde au sol.

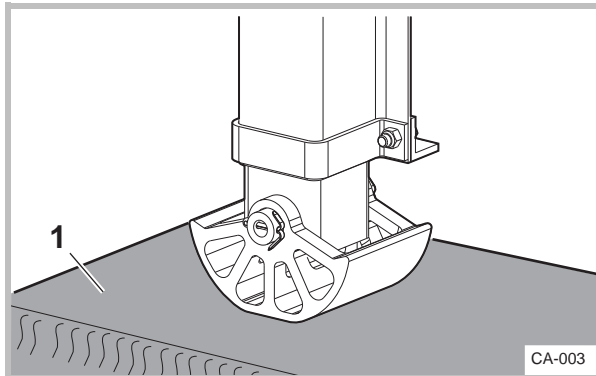
Petite vitesse (3) : pour lever ou pour abaisser la remorque chargée ou non.

Changement de vitesse

Grande vitesse (2) : dégager la manivelle de son support de transport, puis la retirer jusqu'à l'enclenchement de la vitesse. Un léger mouvement de rotation favorise le passage de vitesse. La vitesse doit s'enclencher.

Petite vitesse (3) : dégager la manivelle de son support de transport, puis l'enfoncer jusqu'à l'enclenchement de la vitesse. Un léger mouvement de rotation favorise le passage de vitesse. La vitesse doit s'enclencher.

3.2 Dételage de la semi-remorque



A la fin du mouvement de rotation de la manivelle, relâcher celle-ci lentement. Risque de retour de manivelle. Attention à la fin de la course.

- ▶ Immobiliser la remorque sur un sol plan et stabilisé (voir Instructions de service « Véhicule tracté »), placer le cas échéant une cale adaptée (1) sous la paire de béquilles.
- ▶ Vérifier que la paire de béquilles n'est pas abîmée, la réparer le cas échéant avant de l'utiliser.

- ▶ Engager la grande vitesse ou la petite vitesse et faire descendre la paire de béquilles.
- ▶ Passer de grande vitesse à petite vitesse avant que le patin ne touche le sol.
- ▶ Dételer le véhicule tracteur (voir Instructions de service « Véhicule tracteur » et « Dispositif d'attelage »).
- ▶ Accrocher la manivelle dans son support.



Le déplacement de la remorque dételée n'est pas permis.

3.3 Attelage de la semi-remorque



A la fin du mouvement de rotation de la manivelle, relâcher celle-ci lentement. Risque de retour de manivelle.

- ▶ Engager la petite vitesse et régler la hauteur de la sellette (voir Instructions de service « Véhicule tracteur » et « Dispositif d'attelage »).
- ▶ Une fois l'attelage réalisé, rentrer la paire de béquilles entièrement.
- ▶ Accrocher la manivelle dans son support quand une vitesse a été engagée.

3.4 Chargement de la semi-remorque en appui sur la paire de béquilles



Dans le respect des prescriptions de sécurité, il est possible de

- charger à la grue la semi-remorque en appui sur la paire de béquilles et
 - d'y évoluer avec un chariot élévateur.
- Ne pas dépasser le centre de gravité, sinon la remorque se renverse.**

4.1 Nettoyage

Le nettoyage de la paire de béquilles sera effectué en même temps que l'entretien du véhicule. Un nettoyage particulier n'est pas nécessaire. Ne pas pulvériser directement de l'eau avec le nettoyeur haute pression dans l'ouverture de la boîte de vitesses.

4.2 Fréquence d'entretien

Il n'est plus nécessaire de lubrifier la vis sans fin et son écrou ; en effet, ces éléments sont pourvus d'un graissage à vie. C'est la même chose pour la boîte de vitesses.

Opération d'entretien	Fréquence d'entretien	Remarque
Contrôle de l'usure de la vis sans fin et de son écrou	tous les ans	---
Contrôle visuel des fissures et des déformations sur la paire de béquilles en aluminium	à chaque utilisation de la paire de béquilles en aluminium	réparer immédiatement la paire de béquilles en aluminium si elle est endommagée

Ces indications sont valables pour l'utilisation de la paire de béquilles en aluminium dans des conditions de transport normales. Si les conditions de service sont plus difficiles, adapter en conséquence la fréquence d'entretien et la fréquence de révision.

4.3 Recommandations concernant l'élimination du lubrifiant

Pour la graisse d'origine :

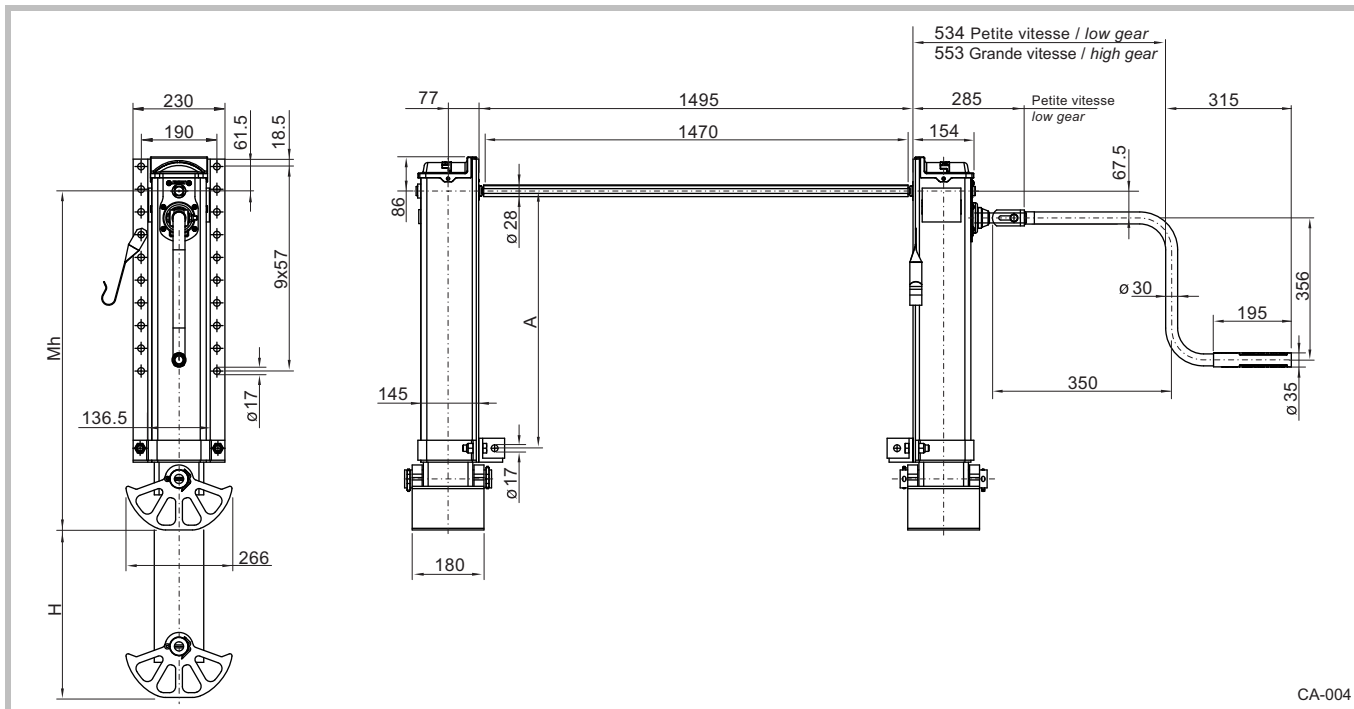
- ▶ élimination comme déchet spécial, code déchet n° 120 112 EAK
- ▶ teneur en PCB : exemple de PCB
- ▶ teneur en halogène : exemple d'halogène

4.4 Recommandations concernant l'élimination de la paire de béquilles

Les pièces utilisées sont en matières premières de qualité et recyclables. Elles se répartissent en plastiques, caoutchouc et métaux. La dénomination des plastiques et des caoutchoucs correspond à la recommandation VDA 260. Avant recyclage, nettoyer le cas échéant les huiles et graisses présentes sur les pièces.

Dysfonctionnement	Cause	Remède
La paire de béquilles ne se déploie pas	Arbre de transmission trop long	Raccourcir l'arbre de transmission
	Tube support ou tube intérieur tordu	Réparer la paire de béquilles
La paire de béquilles se déploie jusqu'à ce qu'elle touche le sol	Vis sans fin ou boîte de vitesses défectueuse	Engager la petite vitesse avant le contact avec le sol
	Mauvaise vitesse engagée	
Changement de vitesse impossible	Boîte de vitesses défectueuse	Réparer la paire de béquilles
La paire de béquilles ne se rentre pas	Vis sans fin ou boîte de vitesses défectueuse	Réparer la paire de béquilles
	Tube support ou tube intérieur tordu	

6 Caractéristiques techniques



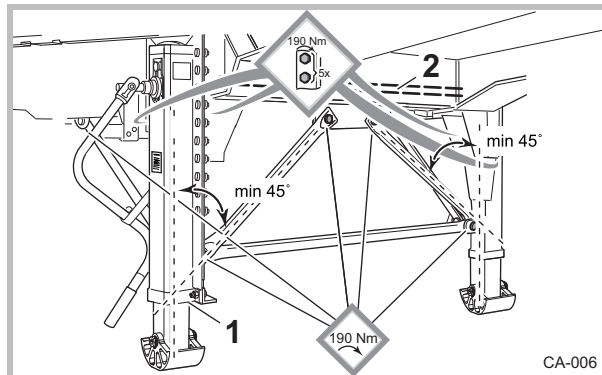
Sous réserve de modifications des dimensions ou de la conception !

Référence	Mh	H	A
Modul CA101	900 mm	470 mm	695 mm
Modul CA102	850 mm	420 mm	645 mm
Modul CA103	800 mm	370 mm	645 mm
Modul CA104	750 mm	320 mm	545 mm

Capacité de levage 24 t
Charge d'essai statique 50 t

Levage par tour de manivelle en petite vitesse 0,9 mm
Grande vitesse 15 mm

Effort à la manivelle pour une capacité de levage de 16 t 210 N



Lors du montage, s'assurer que lors du déploiement de la paire de béquilles les deux béquilles touchent le sol en même temps. Une différence de charge entre les deux béquilles provoquerait des dommages.

Matériel nécessaire

En cas de montage des béquilles en aluminium sur un cadre porteur ou des supports de cadre porteur en acier, veiller à avoir une bonne isolation anticorrosion. A cet effet, nous recommandons notre couche intermédiaire anticorrosion JS2118-0003.

- 28 vis à tête hexagonale M16 8.8. Déterminer leur longueur en fonction du châssis du véhicule et des entretoises.
- 28 écrous six pans M16 8.8.
- 28 rondelles

- ▶ Rentrer les béquilles (1) jusqu'à la butée.
- ▶ Vérifier la longueur de l'arbre de transmission (2), l'adapter le cas échéant.
- ▶ Ajuster les béquilles perpendiculairement au châssis de la semi-remorque.
- ▶ Ajuster les béquilles parallèlement l'une par rapport à l'autre.
- ▶ Insérer l'arbre de transmission (2).
- ▶ Lors de cette opération, conserver une liberté de manœuvre de 8 ± 3 mm.
- ▶ Fixer l'entretoise des béquilles avec un angle d'au moins 45° conformément au schéma.



Siemensstraße 2, D-63263 Neu-Isenburg, Telefon +49 6102 295-0, Fax +49 6102 295-298, www.jost-world.com

ZDE 199 006 083 03/2013