

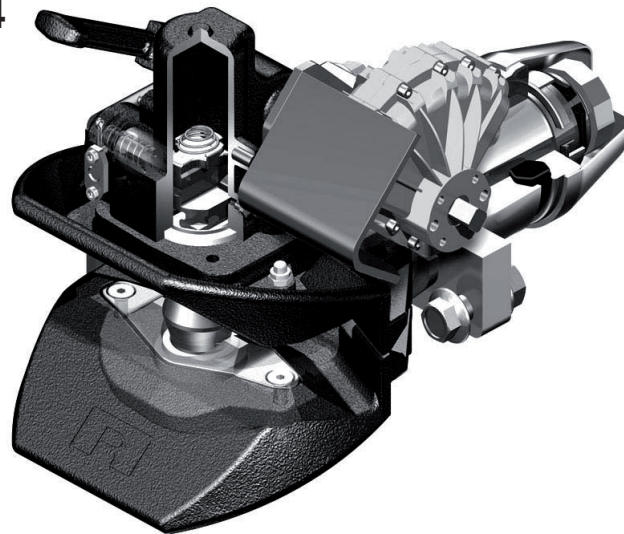
RO★57



Reparaturanleitung | Repair instructions | Reparationsvejledning | Reparationsanvisning | Руководство по монтажу

ROE71161/71162, ROE71154

- ⓓ Fangmaul, Auflagen
- ⓖⓑ Funnel, Supports
- ⓓⓀ Fanggab, Underlag
- Ⓢ Fångmun, Slitklack
- ⓇⓊⓈ Ловитель, опорное кольцо



	Inhalt	Contents	Inhold	Innehållsförteckning	Содержание	RO*57
--	--------	----------	--------	----------------------	------------	-------

D	Allgemeines	3	S	Allmänt	33
	Voraussetzungen	5		Förutsättningar	35
	Fangmaul	7		Fångmun	37
	Auflagen	11		Slitklack	41
GB	General	13	RUS	Общие положения	43
	Requirements	15		Предпосылки	45
	Funnel	17		Ловитель	47
	Supports	21		опоры	51
DK	Generelt	23			
	Forudsætninger	25			
	Fanggab	27			
	Underlag	31			

Ответственность

ROCKINGER не гарантирует полноту и верность данных. По содержанию настоящего Руководства не могут быть выдвинуты претензии, в частности ответственность не несет за повреждения, возникшие в результате ремонта или технического обслуживания, которые были произведены ненадлежащим образом.

Авторское право

Все права на настоящее Руководство и его приложения сохраняются за ROCKINGER.

Выделения в тексте

Условные обозначения

В целях обеспечения удобочитаемости и просматриваемости данного Руководства разные виды информации выделяются. Предложения, которые начинаются стрелкой, содержат указания по действиям.

→ Указания по действиям должны быть выполнены в описанной последовательности

Следующие виды информации начинаются черточкой:

- перечисления
- предпосылки для осуществления описанных в дальнейшем действий
- описания предшествующих операций
- описания состояний

Указания на опасности и риски

Важные места в тексте выделены особо. Приводимые там указания должны соблюдаться безоговорочно.



ОПАСНОСТЬ!

Предостережение о непосредственных опасностях, которые могут повлечь за собой тяжелые травмы или смерть.

→ Даются указания по предотвращению или избежанию опасностей

**ПРЕДУПРЕЖДЕНИЕ!**

Указывается на риски, которые могут повлечь за собой тяжелые травмы или смерть.

- Требуется принять меры по технике безопасности в целях защиты затронутых лиц

**ВНИМАНИЕ!**

Указывается на риски, которые могут повлечь за собой повреждение имущества или телесные повреждения (нетяжелые травмы).

- Даются указания по предотвращению ущерба

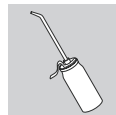
Рисунки

При необходимости тексты снабжаются рисунками. Ссылка на рисунок делается с помощью заключенного в [квадратные скобки] номера рисунка. Заглавные буквы, следующие за номером рисунка, например [12A], указывают на

соответствующую позицию на рисунке.

Обязательные указания**СМАЗОЧНЫЙ МАТЕРИАЛ**

- Смазочный материал, используемый для выполнения ранее описанной операции

**КРУТЯЩИЕ МОМЕНТЫ ЗАТЯЖКИ**

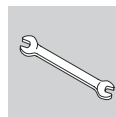
- Крутящие моменты затяжки по перечисленным резьбовым соединениям

**Дополнительная информация**

Символом информации обозначены указания и рекомендации, а также дополнительная информация.

**ИНСТРУМЕНТЫ**

- Список инструментов, требуемых для выполнения описанных в дальнейшем операций



Предпосылки

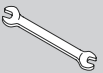
- Обеспечить отсутствие давления в устройстве (только в случае сцепного устройства с пневматическим дистанционным управлением)
- Сцепное устройство открыто



ПРЕДУПРЕЖДЕНИЕ!

Существует опасность получения травмы в результате автоматического закрытия сцепного шкворня!

- При открытом сцепном устройстве не ударяться о сцепной шкворень



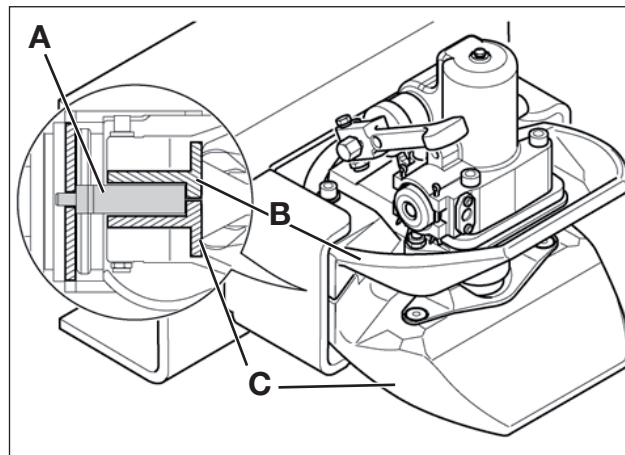
ИНСТРУМЕНТЫ

- Динамометрический ключ
- Шестигранная насадка 6 для отвертки
- Гаечный ключ SW 17



Предварительное натяжное усилие, исходящее от распорных деталей [1A], воздействует на верхний и нижний ловители. В случае демонтажа обоих ловителей распорные детали свободны от натяжного усилия. При установке ловителей распорные детали должны быть с силой сжаты. Если производится демонтаж только одного ловителя, в распорных деталях сохраняется предварительное натяжное усилие за счет действия другого ловителя.

- По возможности не производить одновременный демонтаж обоих ловителей
- Сначала произвести демонтаж верхнего ловителя и его последующую предварительную сборку. Затем демонтировать нижний уловитель и вновь установить.



- [1] **A** Распорные детали
B Верхний ловитель
C Нижний ловитель

Ловитель

Ловитель верхний

Демонтаж

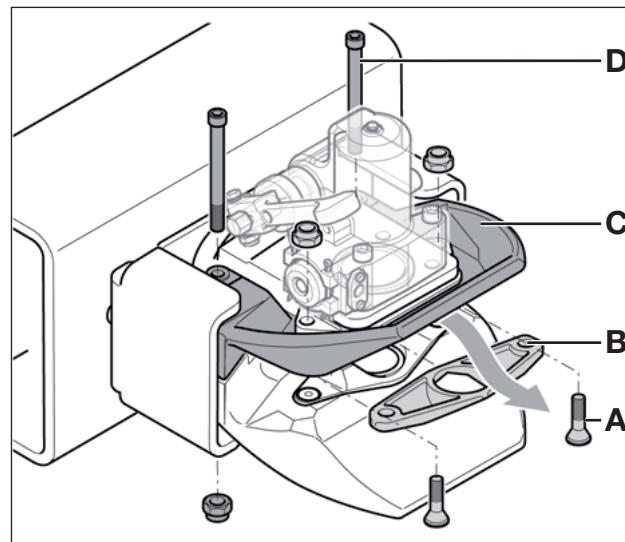
- Удалить 2 крепежных болта [2A] с верхней опоры [2B]
- Вынуть опору

Сцепное устройство без пневматического дистанционного управления [2]:

- Удалить задние крепежные болты [2D]
- Снять ловитель [2C]

Сцепное устройство с пневматическим дистанционным управлением [3]:

- Удалить крепежный винт [3A] на приводе поворота замка
- Снять распорную втулку [3B]
- Удалить с ловителя крепежный болт [3C]
- Снять ловитель [3D]



- [2] **A** Крепежный болт опоры ловителя
B Верхняя опора
C Верхний ловитель
D Задний крепежный болт ловителя

Установка

- Установить ловитель
- Слегка прихватить задние крепежные болты [2D]
- Установить опору [2B]

В случае последующего демонтажа заднего ловителя

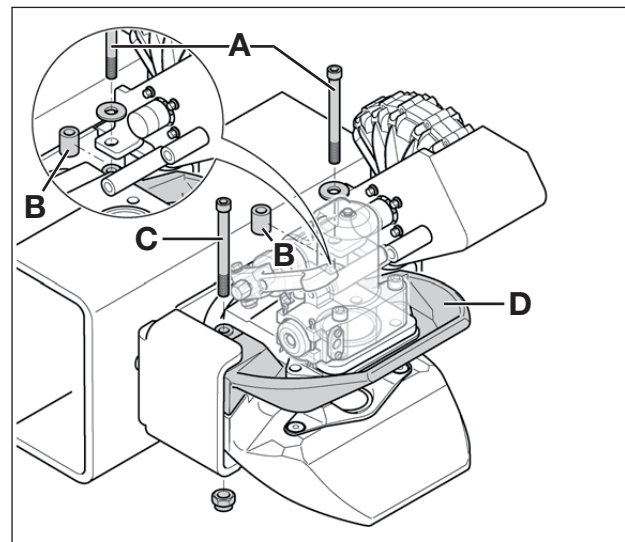
- вновь удалить задние крепежные болты [2D]

Если не производится демонтаж нижнего ловителя

- затянуть задние крепежные болты [2D]

**КРУТЯЩИЕ МОМЕНТЫ ЗАТЯЖКИ**

- Опора ловителя [2A]: . . . 45 + 10 Н•м
- Заднее крепление ловителя [2D]: 45 + 10 Н•м



- [3] **A** Крепежный винт привода поворота замка ловителя
B Распорная втулка
C Задний крепежный болт ловителя
D Верхний ловитель

Ловитель нижний

Демонтаж

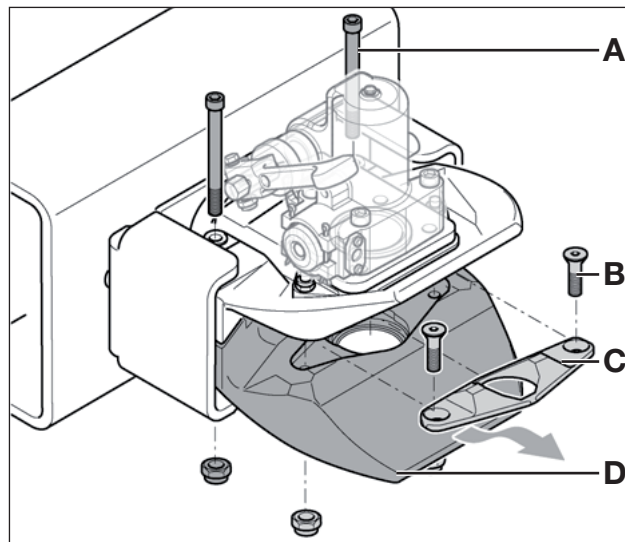
- Удалить 2 крепежных болта [4B] с нижней опоры [4C]
- Вынуть опору

Сцепное устройство без пневматического дистанционного управления [4]:

- Удалить задние крепежные болты [4A]
- Снять ловитель [4D]

Сцепное устройство с пневматическим дистанционным управлением [5]:

- Удалить крепежный винт [5A] на приводе поворота замка
- Снять распорную втулку [5B]
- Удалить крепежный болт [5C] на верхнем ловителе
- Снять нижний ловитель [5D]



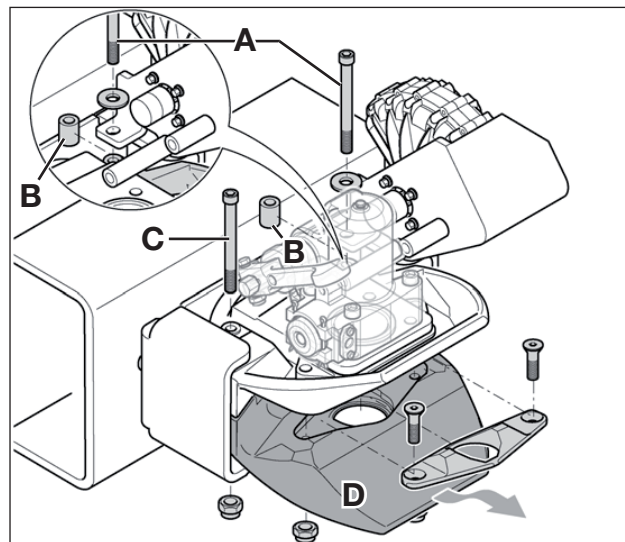
- [4] **A** Задний крепежный болт ловителя
- B** Крепежный болт опоры ловителя
- C** Нижняя опора
- D** Нижний ловитель

Установка

- Вставить ловитель
- Слегка прихватить задние крепежные болты [4A]
- Установить опору [4C]
- Затянуть задние крепежные болты [4A]

**КРУТЯЩИЕ МОМЕНТЫ ЗАТЯЖКИ**

- Опора ловителя [4B]: . . . 45 + 10 Н•м
- Заднее крепление ловителя [4A]: 45 + 10 Н•м

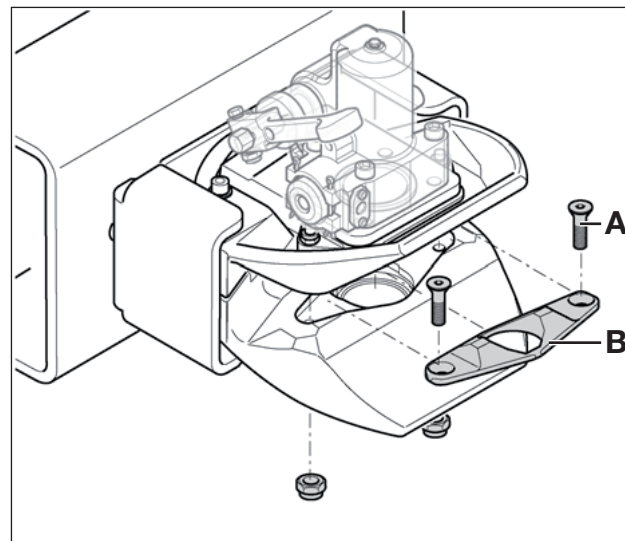


- [5] **A** Крепежный болт привода поворота замка ловителя
B Распорная втулка
C Задний крепежный болт верхнего ловителя
D Нижний ловитель

Опоры

Демонтаж

- Удалить 2 крепежных болта [6A]
нижней опоры [6B]
- Вынуть нижнюю опору
- Удалить 2 крепежных болта [7A]
верхней опоры [7B]
- Вынуть верхнюю опору



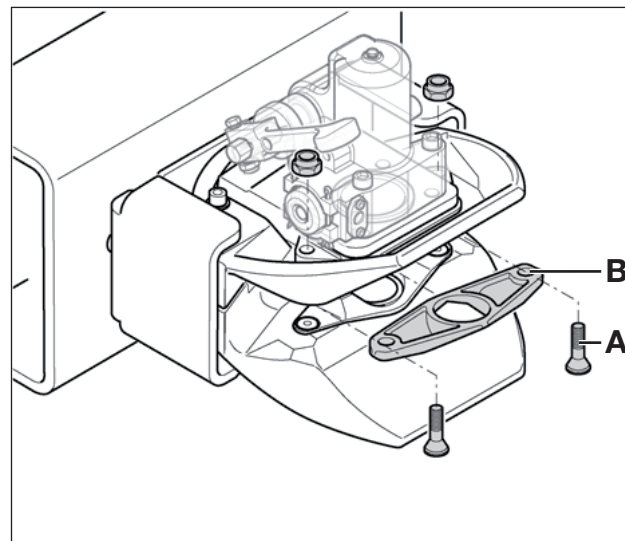
- [6] А Крепежный болт
В Нижняя опора

Установка

Установка производится в обратной последовательности.

КРУТЯЩИЕ МОМЕНТЫ ЗАТЯЖКИ

- Опора ловителя: 45 + 10 Н•м



- [7] А Крепежный болт
В Верхняя опора



Technische Änderungen vorbehalten.
Aktuelle Informationen finden Sie unter:
www.jost-world.com

Technical modifications reserved.
For up-to-date information, please visit:
www.jost-world.com

Tekniske endringer kan forekomme!
Før senest information, se:
www.jost-word.com

Förbehåll för tekniska ändringar!
För senaste information, se:
www.jost-world.com

Мы сохраняем за собой право вносить
технические изменения. Актуальную
информацию смотрите по адресу:
www.jost-world.com

JOST-Werke
Siemensstr. 2
D-63263 Neu-Isenburg
Telefon +49(0)61 02295- 0
Fax +49(0)61 02295-298
www.jost-world.com