

**Reparaturen darf nur geschultes Fachpersonal ausführen!**

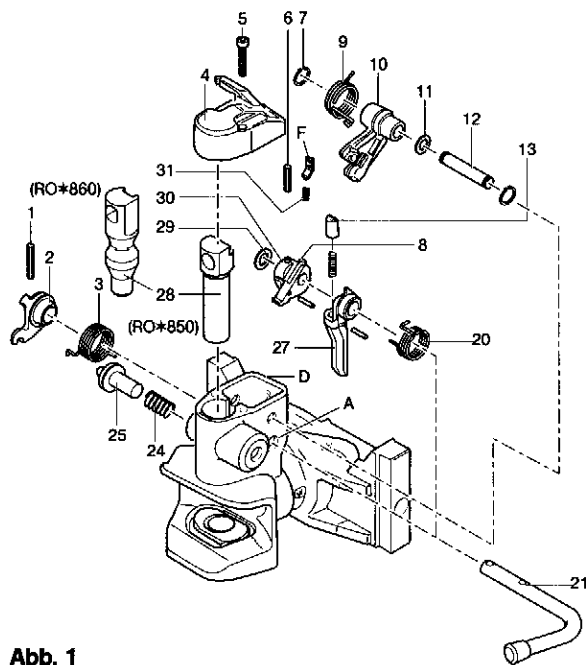


Abb. 1

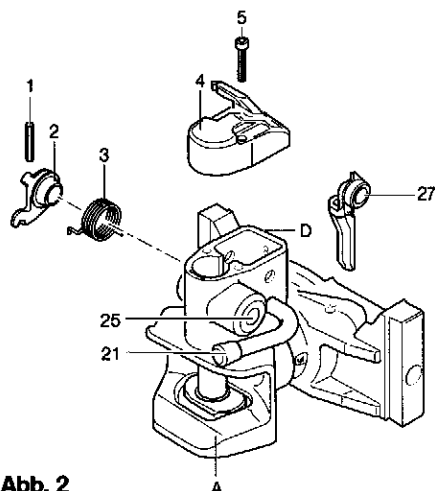


Abb. 2

## 1. Reparatur bzw. Reinigung der Automateinheit (D)

### 1.1 Demontage (s. Abb. 1)

- Kupplung bei Ausführung mit Fernbedienung mit dem Handhebel (21) öffnen
- Bowdenzug aus dem Schlitz vom Abstützdeckel (4) ziehen und aus dem Zughebel (2) aushängen
- Kupplung mit dem Handhebel (21) schließen
- Spannhülse (1) durchschlagen, Zughebel (2) mit Rückholfeder (3) abziehen
- Schrauben (5) lösen
- Abstützdeckel (4) abnehmen
- Sicherungsring (7) entfernen
- Achse (12) ausschieben
- Aufwerfhebel (10) mit Schließfeder (9) und Ausgleichsscheiben (11, wenn vorhanden, Lage beachten) entnehmen. **Vorsicht, Verletzungsgefahr!**
- Spannhülse (6) von oben durchschlagen (Handhebel 21 nicht verdrehen)
- Handhebel (21) herausziehen
- lose Teile – Spannhülse (6) **erneuern**, Lösehebel (27), Steuerscheibe (8), Sperrhebel (30), Druckfeder (31), Drehfeder (20), Abstandsscheiben (29, wenn vorhanden, Lage beachten) – entnehmen
- Kupplungsbolzen (28) entnehmen, Druckfeder (24), Kontrollstift (25) fallen nach innen

### 1.2 Montage (s. Abb. 1)

- Alle Teile reinigen, beschädigte oder verschlissene Teile erneuern und mit Mehrzweckfett vorfetten
- am Lösehebel (27) Leichtgängigkeit des Rastbolzens (13) durch Eindrücken prüfen
- Lösehebel (27), Sperrhebel (30), Steuerscheibe (8), Drehfeder (20) vorspannen (geraden Schenkel in die Spannhülse am Sperrhebel führen, gebogenen Schenkel über die Nase am Lösehebel drücken) auf Montagehilfsbolzen ( $\varnothing 17,8$  mm, Länge 46 mm, nicht im Lieferumfang) vormontieren und einsetzen
- Abstandsscheiben (29) an gleicher Stelle wieder einsetzen (notwendig für Mittellage)
- Handhebel (21) durch die Bohrungen der vorzentrierten Teile schieben, Montagebolzen wird gleichzeitig ausgeschoben, Steuerscheibe (8) muß auf angesenkter Fläche vom Kupplungskopf (A) aufliegen
- Nase der Steuerscheibe (8) muß für die Druckfeder (31) nach oben stehen
- **neue** Spannhülse (6) bei Übereinstimmung der Bohrungen von Sperrhebel (30) und Handhebel (21) von oben einschlagen
- Druckfeder (31) zwischen Steuerscheibe (8) und Federhalter (F) in die Automateinheit (D) einsetzen: sicheren Sitz der Druckfeder (31) und Leichtgängigkeit der Steuerscheibe (8) beachten
- Bohrung für den Kontrollstift (25) im Kupplungskopf (A) leicht fetten
- Kontrollstift (25) mit Druckfeder (24) von innen einsetzen, von außen mit Klemmzange festhalten
- Kupplungsbolzen (28) von oben einsetzen, Klemmzange entfernen
- Aufwerfhebel (10) mit Schließfeder (9) einlegen: dabei Aufwerfhebel (10) gegen die Kraft der Schließfeder (9) bis zur Bohrungsübereinstimmung des Kupplungskopfes (A) und des Aufwerfhebels (10) nach unten drücken
- Achse (12) einsetzen
- Ausgleichsscheiben (11) in ursprünglicher Lage montieren (notwendig für Mittellage)
- Achse (12) mit dem Sicherungsring (7) sichern

### 1.3 Funktionsprüfung (s. Abb. 2)

- Lösehebel (27) mit geeignetem Werkzeug in der Vertiefung des Kupplungskopfes (A) festhalten und gleichzeitig Kupplung mit dem Handhebel (21) öffnen:  
Der Handhebel (21) muß etwa senkrecht stehen und einrasten
- Lösehebel (27) freigeben: ein- oder zweimaliges Klicken hörbar
- Kupplung schließen: **Lösehebel (27) mit geeignetem Werkzeug zurückdrücken**  
**Der Kontrollstift (25) darf nicht aus der Kontrollhülse herausstehen! Unfallgefahr!**

- Kupplungsvorgang wiederholen
- Abstützdeckel (4) aufsetzen und mit Schrauben (5) sichern
- Bohrung von Zughebel (2) und Handhebel (21) leicht fetten
- Zughebel (2) und Rückholfeder (3) auf den Handhebel (21) aufsetzen
- Spannhülse (1) einschlagen
- Zughebel (2) bei Ausführung mit Fernbedienung auf Leichtgängigkeit prüfen und Bowdenzug einhängen

**Hinweis:** Automateinheit nur in geöffneter Stellung fetten!  
**Überfetten** wegen Funktionsstörung **vermeiden!**

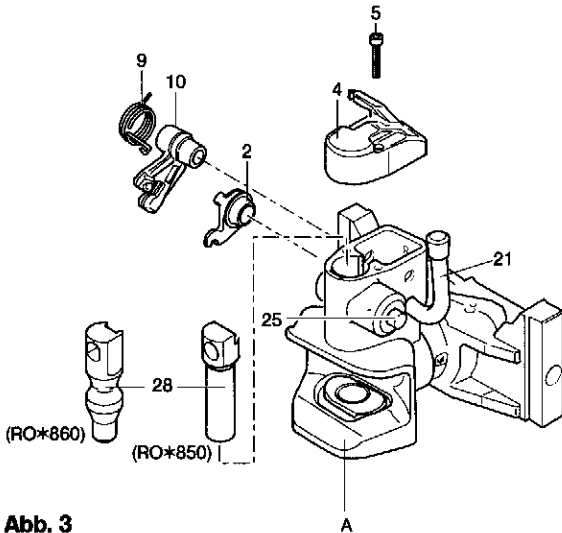


Abb. 3

## 2. Wechsel des Kupplungsbolzens (28, s. Abb. 3)

**RO\*850:** Bestell-Nr. 70516; **RO\*860:** Bestell-Nr. 70973

- Bowdenzug bei Ausführung mit Fernbedienung aus dem Schlitz vom Abstützdeckel (4) ziehen und aus dem Zughebel (2) aushängen
- Schrauben (5) lösen
- Abstützdeckel (4) abnehmen
- Kupplung mit dem Handhebel (21) öffnen
- Kontrollstift (25) mit Klemmzange festhalten (**Beschädigungen vermeiden**)
- Aufwerfhebel (10) gegen die Kraft der Schließfeder (9) mit geeignetem Werkzeug nach oben drehen und festhalten
- Kupplungsbolzen (28) entnehmen, **neuen** vorfetten und lagerichtig einsetzen
- Aufwerfhebel (10) in den Durchbruch des Kupplungsbolzens (28) einführen und loslassen
- Abstützdeckel (4) mit Schrauben (5) befestigen

### Kontrolle

- Kupplung mehrmals mit dem Handhebel (21) öffnen und schließen:  
**Der Kontrollstift (25) darf bei geschlossener Kupplung nicht aus der Kontrollhülse herausstehen! Unfallgefahr!**
- Höhenspiel des Kupplungsbolzens (28) bei geschlossener Kupplung etwa 2 mm

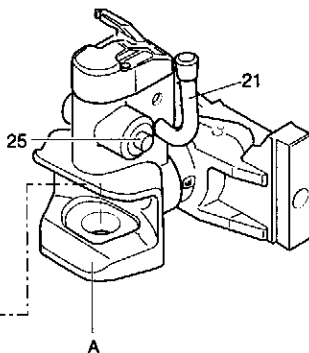


Abb. 4

## 3. Wechsel der unteren Buchse (26, bei Verschleiß der Zugösenauflage (C, s. Abb. 4) RO\*850: Bestell-Nr. 70512; RO\*860: Bestell-Nr. 70972

- Kupplung mit dem Handhebel (21) öffnen
- Untere Buchse (26) von unten mit geeigneter Einrichtung auspressen
- neue untere Buchse (26) lagerichtig (Kugel in Rille) einpressen
- Untere Buchse (26) unten an der Halbkreisbohrung des Kupplungskopfes (A) mit kräftigem Körnerschlag sichern

## 4. Reparatur der Verstelleinheit bei Kupplungen mit Fahrstuhlager (14–19, 22, 23, s. Abb. 5)

- Kupplung aus dem Anhängelock herausnehmen
- Schrauben (14) lösen
- Abschlußdeckel (15) in Drehrichtung der Drehfeder (16) drehen
- Abschlußdeckel (15), Lagerbolzen (22), Drehfeder (16), 2 Zylinderstifte (18), Kurvenscheibe (17), Arretierbolzen (19) und, wenn beschädigt, Lagerscheibe (23) entnehmen
- Teile reinigen, Funktion der Kurvenscheibe (17) prüfen, Bohrungen im Befestigungslager (B) für den Arretierbolzen (19) prüfen
- verschlissene Teile erneuern, fetten und in umgekehrter Reihenfolge einsetzen
- Schenkel der Drehfeder (16) in den Durchbruch des Abschlußdeckels (15) führen
- Abschlußdeckel (15) gegen die Kraft der Drehfeder (16) drehen und gleichzeitig die Lagerbohrung über den Zapfen des Lagerbolzens (22) schieben
- **neue** Schrauben (14) mit geeignetem Kleber sichern, einsetzen und **unbedingt mit 10 Nm festziehen**

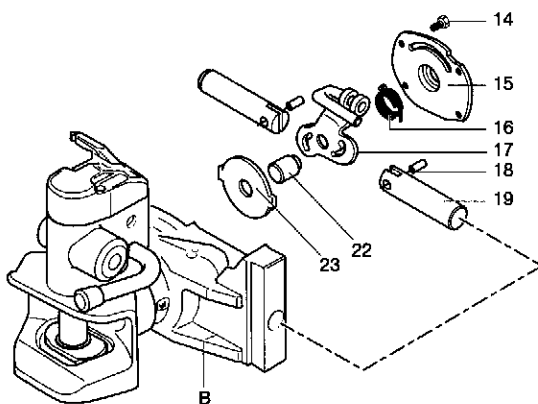


Abb. 5

### Funktionsprüfung

- Handgriff der Kurvenscheibe (17) nach oben drehen und nach links drücken: Arretierbolzen (19) bewegt sich nach innen
- Handgriff loslassen: Die Kurvenscheibe (17) muß in Ausgangsstellung zurückgehen, die Arretierbolzen (19) schieben sich aus, die Kurvenscheibe (17) ist gegen unbeabsichtigtes Verschieben automatisch **gesichert**. Handgriff an der Kurvenscheibe (17) darf sich in gesicherter Stellung nur etwa **4 mm** in Öffnungsrichtung drücken lassen!