

### Instructions de montage et d'utilisation

**Document important!**

**A remettre absolument au client  
avant montage!**

Référence de commande de l'attelage: 70061E010  
(70061E170 avec entonnoir renforcé)

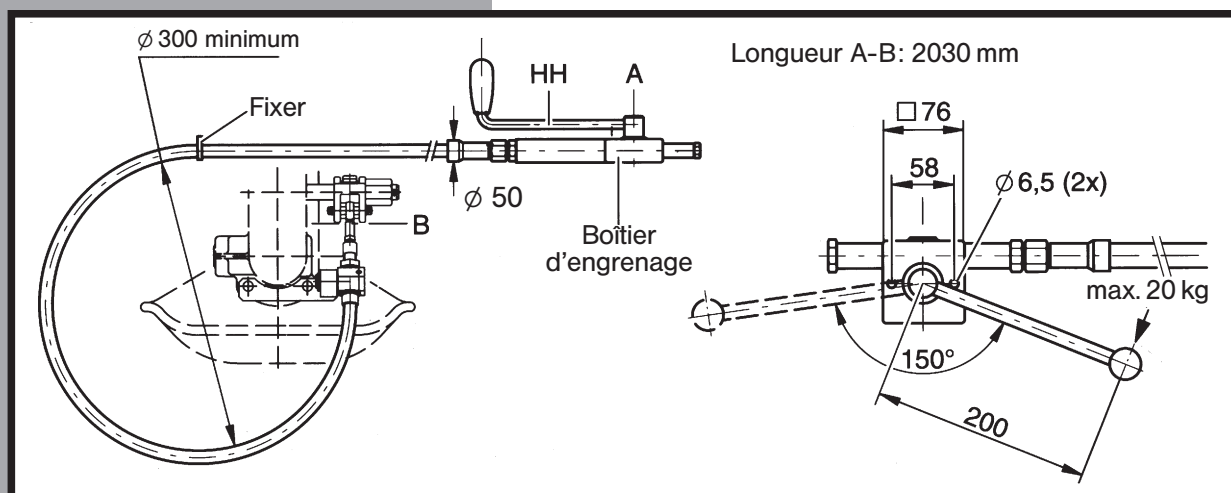
#### 1. Avant le montage

**Note:** Pour le montage de l'attelage observer:

- prescriptions nationales en vigueur
- dispositions du fabricant du véhicule
- espace libre pour le pivotement de l'attelage au moins  $\pm 25^\circ$ .

Positionner le câble sous gaine (Bowden) de telle manière qu'il ne soit pas endommagé en cas de pivotement axial de l'attelage de  $\pm 30^\circ$ , tout en respectant un rayon mini. de 150 mm (voir schéma). Eviter les zones de frottement!

Pour le montage du câble sous gaine, prévoir une ouverture d'un diamètre de 50 mm minimum dans les éventuelles cloisons de séparation (il est **impératif** de consulter le constructeur avant d'entreprendre des opérations au niveau du châssis).



Le levier de commande doit être accessible de l'extérieur et monté de manière à garantir un dégagement de 100 mm min. dans chacune des positions par rapport à d'autres composants.

#### 2. Montage

- Après le montage de l'attelage (voir document 1133), fixer le levier de commande (HH) à l'aide de 2 vis M6 et d'écrous autobloquants au niveau des perçages prévus à cet effet sur le véhicule (voir schéma de perçage) Veiller à respecter l'espacement nécessaire (voir ci-dessus).
- Positionner le câble sous gaine dans le support au niveau de la tête (H1) et bloquer avec l'axe (B) et la goupille (S2).
- Accrocher l'anneau (Ö) du câble sous gaine au levier (H2) et bloquer avec la broche (St) rondelles d'espacement (A) et goupille (S1).
- Vérifier la maniabilité du câble sous gaine. Si nécessaire, faire pivoter le câble en axial pour le rendre plus souple.
- Fixer l'écrou six pans (M1) pour qu'il repose contre la fixation du câble sous gaine. Respecter un espacement de 1 à 2,5 mm entre le levier (H2) et le toc d'entraînement (H3) l'attelage fermé (voir schéma).
- Serrer l'écrou à six pans (M2) pour qu'il n'y ait pas de jeu au montage du câble sous gaine à la fixation (H1) (voir schéma).

**ATTENTION: En cas de déformation entre l'attelage et l'anneau ne pas surcharger le levier de commande et ne jamais forcer l'ouverture à l'aide d'un outil.**

Eventuellement supprimer la déformation en avançant et reculant le véhicule.

**En cas d'urgence, l'attelage peut être ouvert avec une clé (SW30) directement sur les six pans (SK) de l'attelage.**

Connexion de la commande à distance: voir document 1118

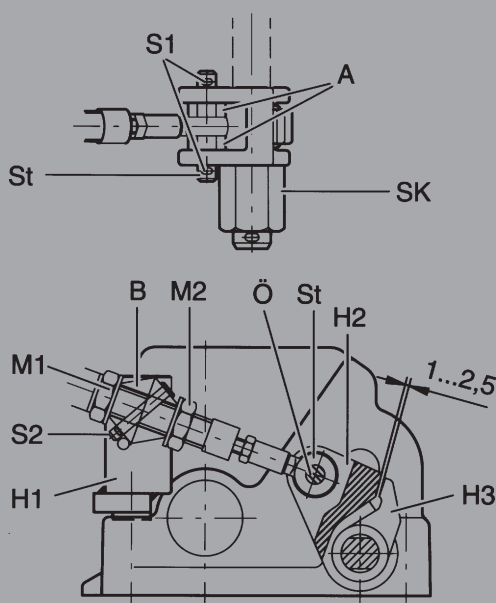
Type RO\*700  
e1 00-0308, cl. C 50-X

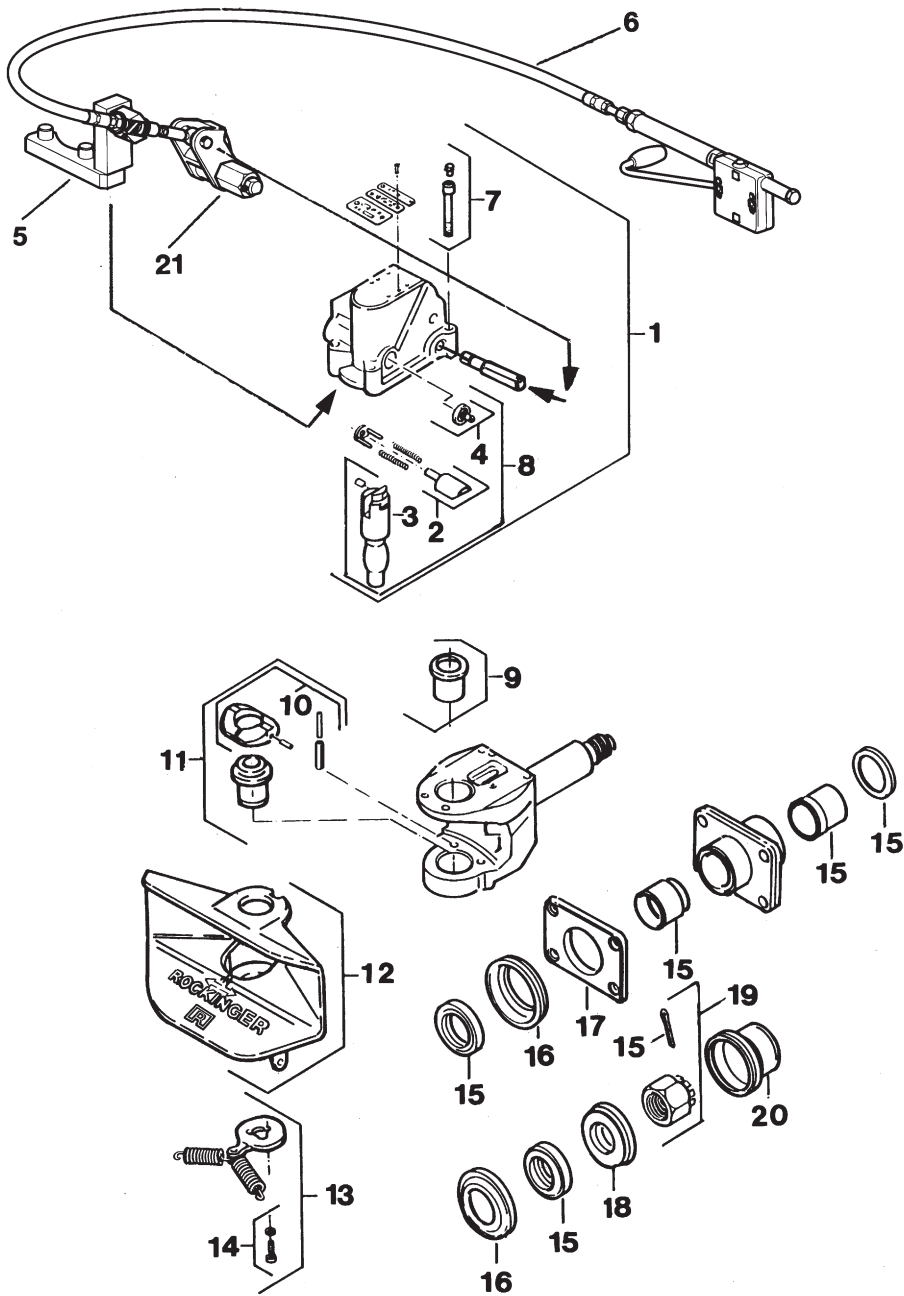
pour anneau Diamètre 50 DIN 74053,  
CE 94/20 cl. D, ISO 1102, anneau RO\*57005

Attelage de remorque  
entièrement automatique

88073 F 1

KE 1201 | 1160-F  
état 1201  
Sous réserve de modifications techniques





## Teileliste

Nr.	Bezeichnung	Stück	Best.-Nr.	Nr.	Bezeichnung	Stück	Best.-Nr.
1	Automatikeinheit	1	70446	14	Schraubensatz	1	70431
2	Sicherungsbolzen	1	70078	15	Reparatursatz Lagerung	1	70432
3	Kupplungsbolzen	1	47063	16	Federkappe	2	44119
4	Verschlussdeckel	1	70036	17	Stützplatte	1	59144
5	Befestigungsplatte	1	70467	18	Scheibe	1	59122
6	Bowdenschub mit Betätigungshebel	1	57315	19	Kronenmutter	1	56100
7	Schraubensatz	1	70115	20	Abschlußkappe	1	25326
8	Reparatursatz Bolzen	1	70114	21	Schaltswinge	1	70466
9	Obere Buchse	1	53456	22	Sperrhebelwelle	1	52495
10	Auflagering	1	70074	Zusätzliche Teile für Ausführungen mit Fernanzeige:			
11	Untere Buchse	1	70429		Grenztaster	1	90091
12	Fangmaul	1	46098		Druckknopfschalter	1	90080
13	Unterteil	1	70430				

Typenschilder dürfen nur mit vollständiger Bedruckung und gegen Vorlage alter, unbrauchbarer Typenschilder abgegeben werden. Bei Verlust des Typenschildes reichen Sie uns bitte eine Kopie der Fahrzeugpapiere ein und nennen uns außerdem die eingeschlagene ABG- oder EG-Nummer.