

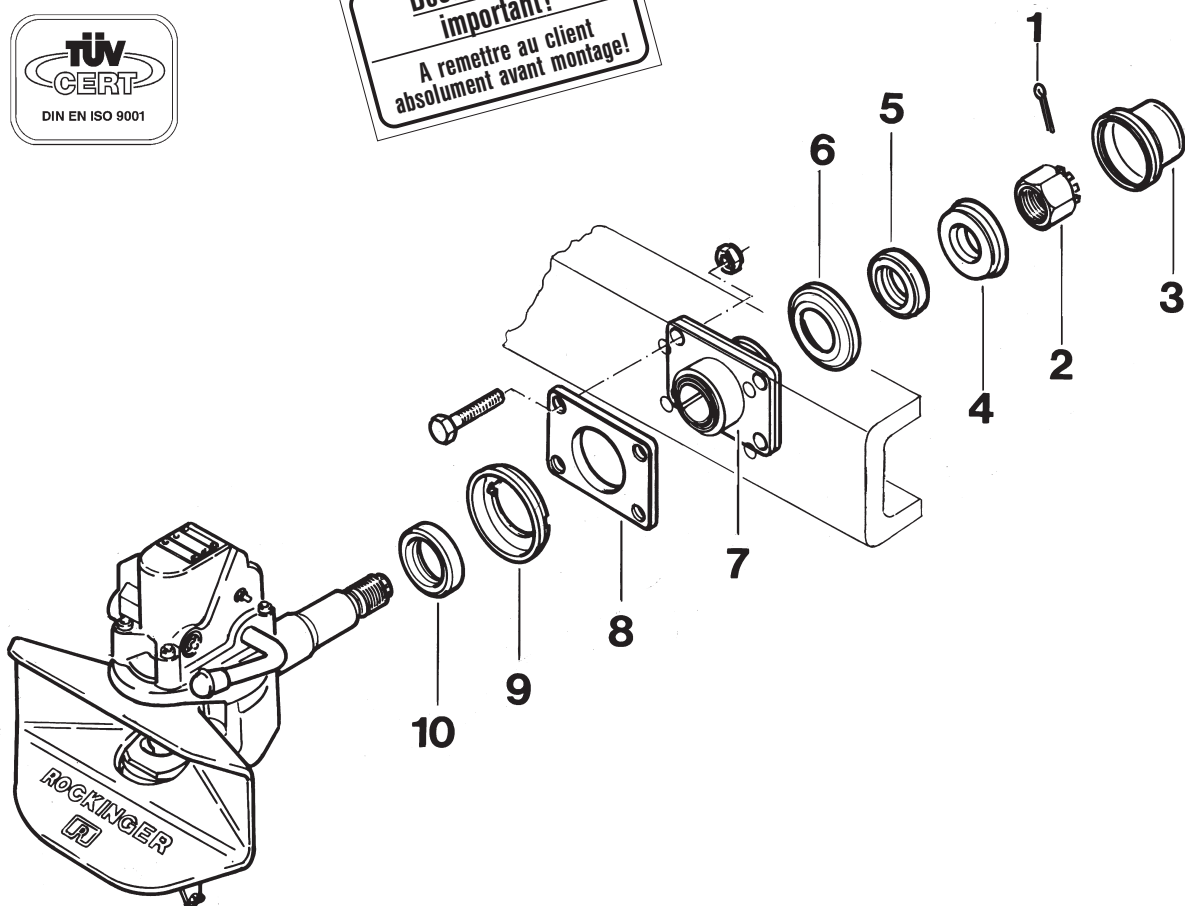
Instructions de montage et de service

Type RO*700

Attelage de remorque entièrement automatique avec homologation 94/20/CE



Documentation important!
A remettre au client absolument avant montage!



III. 1

Type 700 G61 e1 00-0308
Type 700 G62 e1 00-0311
classe C 50-X

pour anneaux 50 DIN 74053,
CE 94/20 cl. D, ISO 1102,
anneau RO*57005

Attelage de remorque
entièrement automatique

88041 F 0

état 0501
Sous réserve de modifications techniques

ROCKINGER

1. Montage

1.1 Avant le montage

Note: Pour le montage de l'attelage observer:

- prescriptions nationales en vigueur
- dispositions du fabricant du véhicule
- espace libre pour le pivotement de l'attelage au moins $\pm 25^\circ$

III. 1:

- Dévisser l'écrou à creneaux (2)
- Enlever prudemment la rondelle de pression (4), l'amortisseur en caoutchouc (5) et le cache d'amortisseur (6)
- Retirer le palier de fixation (7), le cache-silentbloc (9) et la plaque support (8) du corps de traction. Laisser en place le silentbloc (10).

Note: La goupille et le capuchon de protection sont fournis séparément. Le corps de traction et les pièces de l'ensemble amortisseur (sauf les amortisseurs en caoutchouc) sont enduits de graisse spéciale, qui ne doit pas être enlevée!

1.2 Montage

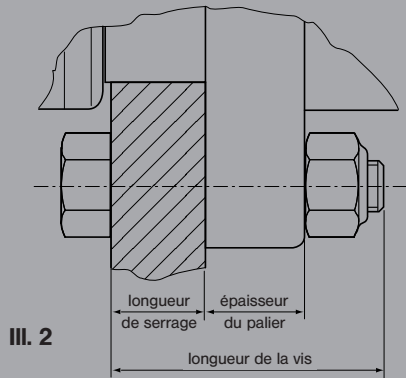
- Fixer le palier de fixation (7) à l'intérieur de la traverse et la plaque support (8) à l'extérieur avec 4 boulons six pans de qualité 8.8 et écrous indéserrables de qualité 8.

La dimension des boulons et des écrous varie selon la grandeur de l'attelage (voir tableau).

Attention: Têtes de vis vers la tête de l'attelage (côté extérieure de la traverse) pour ne pas entraver la mobilité de l'attelage (voir ill. 1, 2)

Member of JOST-World

Montage

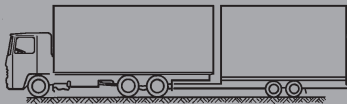


III. 2

Emploi

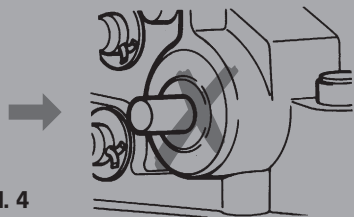
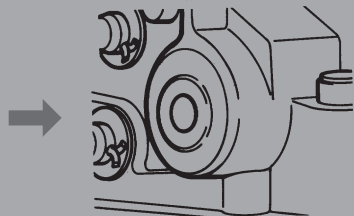


Véhicule tracteur et remorque à timon



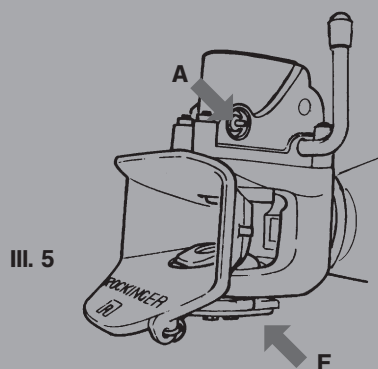
Véhicule tracteur et remorque à essieu central

III. 3



III. 4

Maintenance



III. 5

Couple de serrage des boulons au palier de fixation:

grandeur de l'attelage	grandeur des boulons	couple de serrage	jeu des boulons réf. ROCKINGER
6	M20	410 Nm	58097

longueur de serrage: (voir ill. 2)

remorques a essieu central	G 61: 22 mm – 28mm G 62: 28 mm – 35 mm
remorques a essieu multiples	G 61: max. 28 mm G 62: max. 35 mm

- Mettre en place prudemment le corps de traction avec les pièces **9** et **10** dans le palier de fixation (**7**). Veillez à la bonne mise en place des taquets du palier (**7**) dans les rainures du cache silent-bloc (**9**). La graisse sur le corps de traction ne doit pas disparaître, le cas échéant, graisser de nouveau le corps de traction.
- Mettre en place le cache silentbloc (**6**), le silentbloc et la rondelle de pression (**4**) (voir ill. 1).
- Placer l'écrou à créneaux (**2**), (**couple de serrage de 500 Nm au minimum**).
- Introduire et replier prudemment la goupille (**1**). Si la mise en place de la goupille n'est pas possible, continuer à serrer l'écrou jusqu'à la prochaine possibilité d'introduction de la goupille. Si le minimum du couple de serrage est atteint, ne jamais redresser l'écrou à créneaux!
- Placer le capuchon de protection (**3**) pour la protection contre les effets du temps.

En cas de revoilage de l'attelage, verrouiller celui-ci, et graisser l'axe d'attelage!

2. Emploi

2.1 Atteler

- Pour un verrouillage entièrement automatique, pousser le levier à main vers le haut (le levier à main est enclenché dans sa position supérieure)
- Vérifier que le pavillon soit bloqué
- **Desserrer les freins de l'essieu avant de la remorque** (voir ill. 3)
- Reculer le véhicule tracteur

Lors de l'attelage d'une remorque à essieu central (voir ill. 3), observer ce qui suit:

- Le véhicule tracteur doit être lentement déplacé vers l'arrière
- L'anneau d'attelage doit rentrer au centre du pavillon. En cas de non-observation, le pavillon, l'anneau d'attelage et les béquilles peuvent être endommagés.

Contrôle

Après chaque manœuvre d'accouplement un contrôle de sécurité sur l'attelage est indispensable.

Après l'opération d'accouplement le témoin de contrôle ne doit pas dépasser du guide (voir ill. 4). Si le témoin de contrôle dépasse du guide (dans l'obscurité on peut s'en rendre compte au toucher), cela signifie que l'attelage n'est pas correctement verrouillé, et qu'il y a **risque d'accident! Ne pas partir avec la remorque dans cette situation.**

Solution:

- avancer le véhicule tracteur (d'environ 1 m vers l'avant)
- puis **renouveler le contrôle**

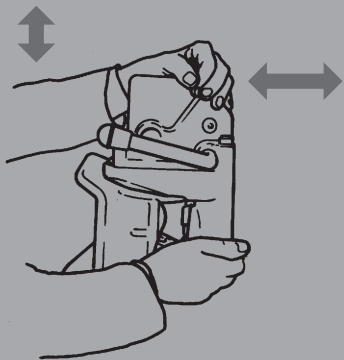
2.2 Verrouillage manuel

Pour un verrouillage manuel, tirer le levier à main dans sa position inférieure.

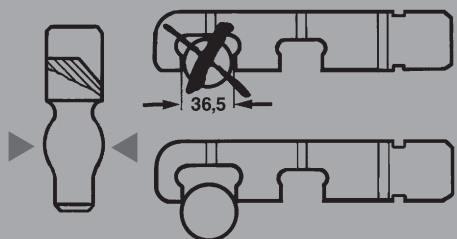
3. Maintenance

3.1 Entretien

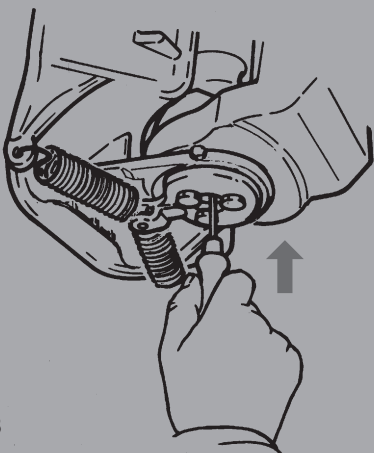
- Avant la mise en service ou après une utilisation prolongée, lubrifier la bague d'appui et l'anneau au moyen d'une graisse visqueuse, dans la mesure du possible résistante à l'eau (EP3).



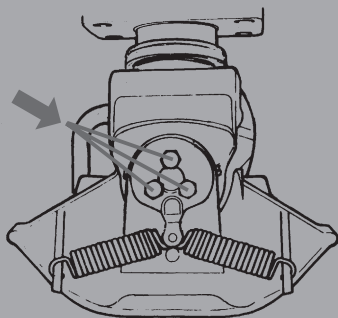
III. 6



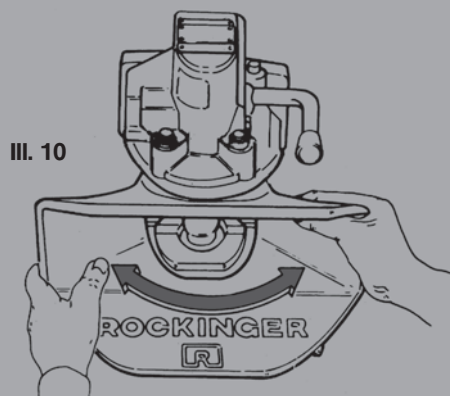
III. 7



III. 8



III. 9



III. 10

- Le carter de verrouillage au-dessus du point de graissage (A) graisser lors de l'attelage ouvrie (voir ill. 5).
Il est possible de raccorder ce graisseur à un système de graissage centralisé. Le palier est graissé à vie.
- Graisser le palier de pavillon inférieur (F) à l'aide de EP3
- Avant le nettoyage au moyen d'installations de lavage haute pression, fermer l'attelage (voir P. 2.2)
- Après le nettoyage, graisser l'axe et la bague d'appui

3.2 Contrôle

Coussinet

- **Jeu en longueur**
- Bouger avec force en direction longitudinale la tête de l'attelage (pas le pavillon), à l'état désaccouplé (voir ill. 6):
Un **jeu longitudinal** ne doit pas être constaté
- **Jeu en hauteur**
- Ouvrir l'attelage
- Bouger vers le haut et vers le bas la tête d'attelage avec un outillage approprié (voir ill. 6):
Le **jeu en hauteur** ne doit pas dépasser 3 mm au maximum mesuré à la tête d'attelage (axe central de l'axe d'accouplement).

Broche d'accouplement:

Vérifier l'usure de la broche en utilisant le gabarit ROCKINGER (réf. 57122) (voir ill. 7).
Le diamètre de la partie bombée ne doit pas être inférieur à **46 mm**, sinon il faut absolument remplacer la broche d'accouplement.
Le jeu vertical de la broche (voir ill. 8) ne doit pas dépasser **4 mm**.

Bague inférieure:

L'usure de la bague inférieure peut être contrôlée avec le gabarit ROCKINGER (réf. 57277).
Le diamètre intérieur de la bague inférieure ne doit pas dépasser **34,2 mm**. Si le diamètre est supérieur il faut remplacer la bague.
Pour le remplacement, se reporter à la notice de réparation (disponible sur demande).

Réglage du pavillon:

Au cas où le levier de déclenchement ne s'engage pas dans le cran d'arrêt du pavillon, procéder de la façon suivante:

- Placer le levier à main vers le haut (attelage déverrouillé).
- Desserrer les boulons de la plaque de réglage (voir ill. 9).
- Tourner le pavillon de façon que le levier de déclenchement s'engage dans le cran d'arrêt.
- Resserrer les boulons (**couple de serrage de 58 Nm**).

Contrôle

- Verrouiller l'attelage manuellement (voir 2.2).
- Faire pivoter légèrement de gauche à droite le pavillon (voir ill. 10).
- Déverrouiller l'attelage et libérer le pavillon. Ce faisant le levier de déclenchement doit à nouveau bloquer le pavillon dans sa position médiane.

Bague d'appui:

Remplacer la bague d'appui dès que l'anneau de la remorque risque de reposer sur la bague inférieure.

Il est indispensable que la bague inférieure soit intacte pour ne pas compromettre la fonction de fermeture de l'attelage!

Attention, risque d'accident!

Pour minimiser l'usure, la bague d'appui doit toujours être graissée! (remplacement voir prospectus de réparation: sur demande).

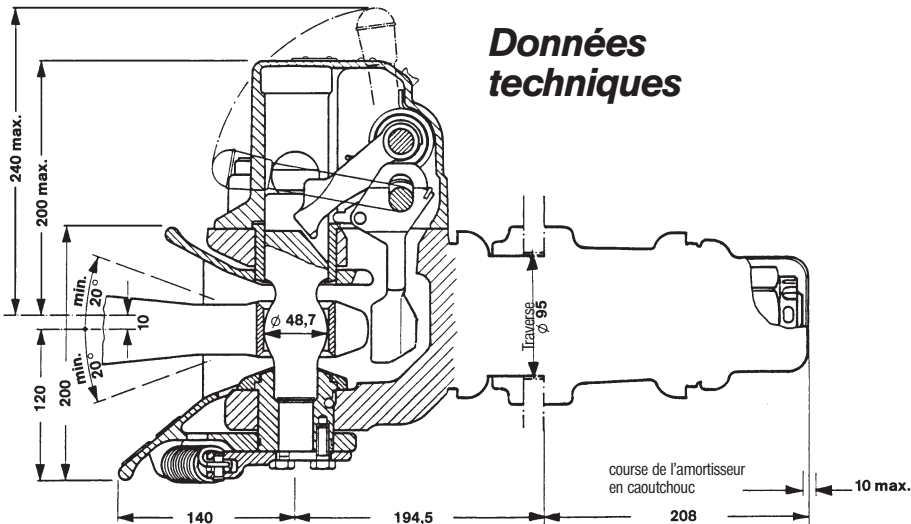
Données techniques

Type RO*700

Type 700 G 61 e1 00-0308
 Type 700 G 62 e1 00-0311
 classe C 50-X
 pour anneaux 50 DIN 74053,
 CE 94/20 cl. D, ISO 1102,
 anneau RO*57005

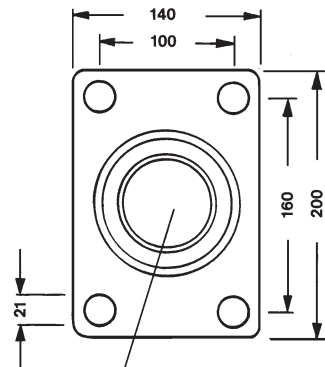
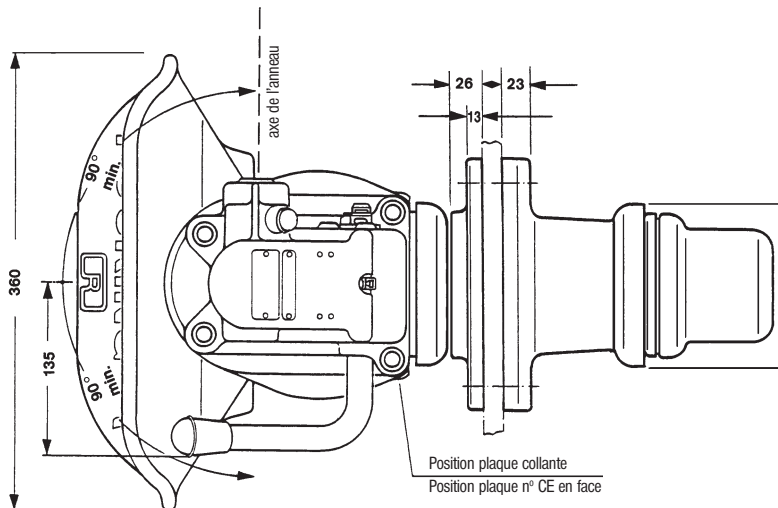
Note:

angle de pivotement selon norme
 DIN 74052:
 vertical $\pm 20^\circ$, horizontal $\pm 90^\circ$,
 axial $\pm 25^\circ$



Entraxe des trous de fixation grandeur 6

Dimensions de bride selon 94/20/CE



attelage à pivotement axial de 360°
 en exerçant une force min. de 100 Nm

référence	levier	grandeur	entraxe (mm)	valeur D max.*1 (kN)	REMARQUES A ESSIEU CENTRAL valeur Dc max.*1 (kN))	charge d'appui statique*2 (kg)	valeur V max.*1 (kN)	poids (kg)
70061A010	normal	6	160x 100	190	135	1000	72,5	50
70061A170*3	normal	6	160x 100	190	135	1000	72,5	50
70061B010	inversé	6	160x 100	190	135	1000	72,5	50
70061C010*4	normal	6	160x 100	190	135	1000	72,5	50
70061E010*5	-	6	160x 100	190	135	1000	72,5	50
70061E170*3,5	-	6	160x 100	190	135	1000	72,5	50
700A62040	normal	6	160x 100	190	113	1000	43,2	50

*1 Pour le calcul voir liste A

*2 En utilisant une remorque à flèche rigide la charge verticale devrait être au moins 4% du poids de la remorque, afin d'éviter une charge verticale négative nuisible.

*3 avec un puissant pavillon

*4 témoin de contrôle

*5 commande à distance mécanique avec témoin de contrôle

700G61 ABG: C (somme des charges verticales de la remorque à essieu central) 23 t

Notice de réparation et liste des pièces de rechange disponibles sur demande!

Distribué par

