

# Modellreihe RO\*700

## mit mechanischer Fernbedienung

Bestellnummer der Kupplung: 70061E010  
(70061E170 außerdem mit verstärktem Fangmaul)

# Montage- und Betriebsanleitung

**Wichtige Unterlage!**  
Dem Kunden unbedingt vor der Montage der Kupplung übergeben!

Der Fahrzeughalter muß bei nachträglichem Anbau die vorschriftsmäßige Montage gemäß § 19 Abs. 3. StVZO durch eine technische Prüfstelle bestätigen lassen.

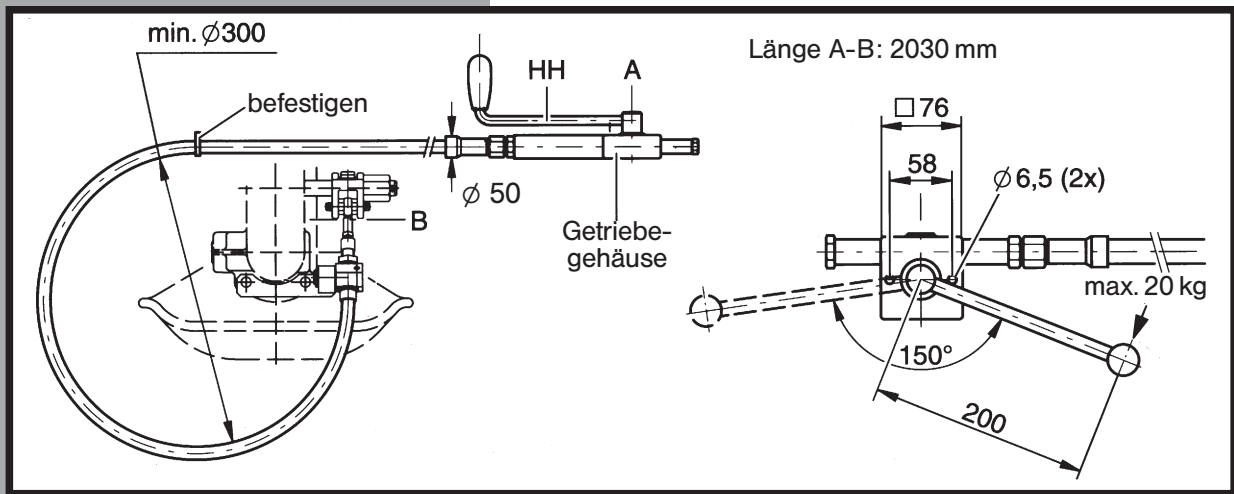
## 1. Vor der Montage

**Hinweis:** Beim Einbau der Kupplung müssen die einschlägigen Bestimmungen beachtet werden (UVV „Fahrzeuge“, VBG 12). Der Freiraum muß so groß sein, daß sich der Kupplungskopf axial  $\pm 25^\circ$  verdrehen kann.

Bowdenschub so verlegen, daß er bei axialer Drehung der Anhängerkupplung bis  $\pm 30^\circ$  nicht beschädigt wird, dabei einen minimalen Radius von 150 mm einhalten (s. Abb.). Scheuerstellen vermeiden!

Für die Montage des Bowdenschubs ist eine Öffnung in evtl. vorhandenen Trennwänden von mindestens  $\varnothing 50$  mm notwendig (Arbeiten am Rahmen **unbedingt** vorher mit dem Fahrzeughersteller abstimmen).

Der Betätigungshebel muß von außen zugänglich sein und so montiert werden, daß jede Stellung einen Handfreiraum von min. 100 mm zu anderen Bauteilen garantiert.



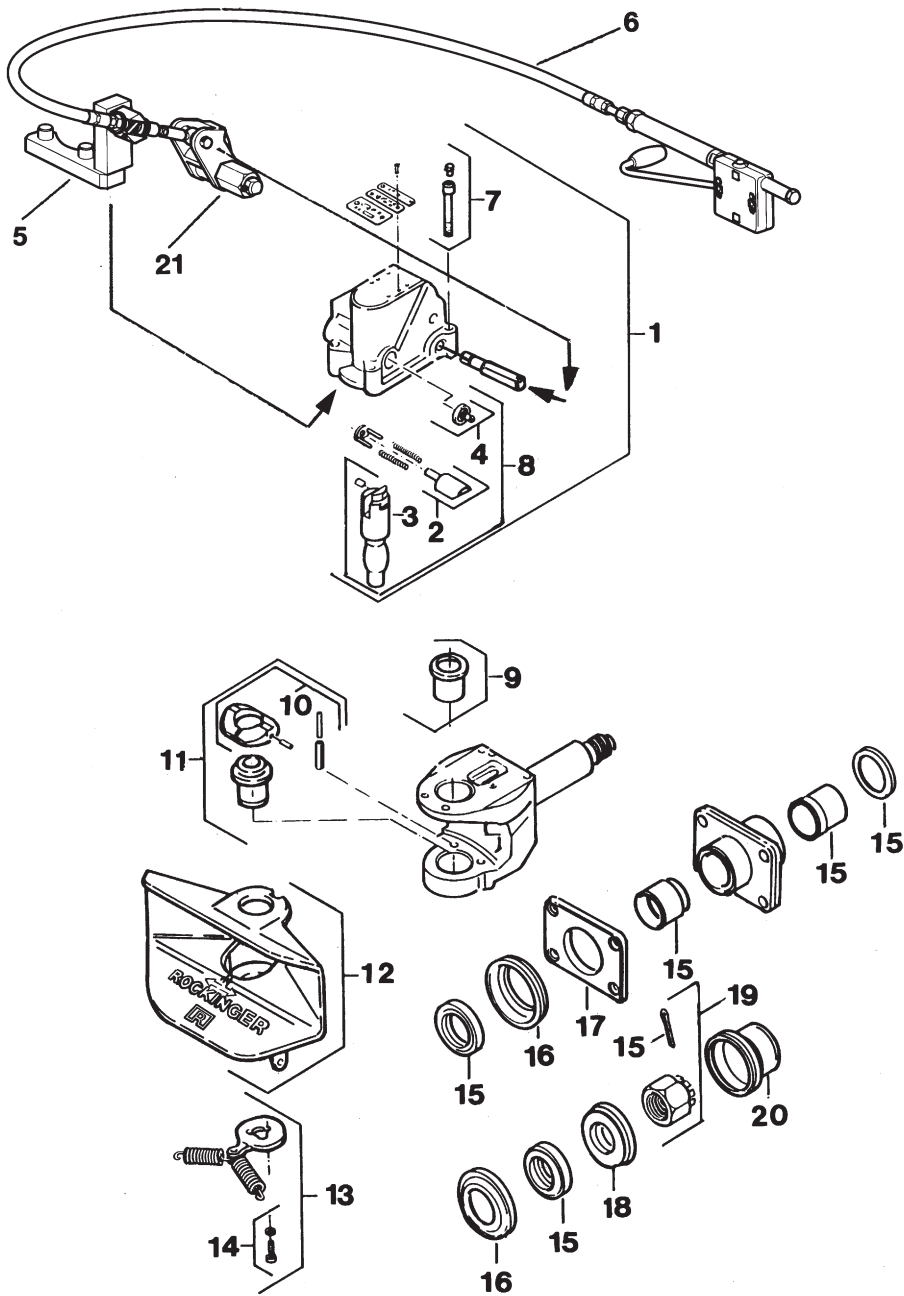
## 2. Montage

- Nach der Montage der Kupplung (s. Prospekt-BI. Nr. 1133) den Betätigungshebel (HH) mittels zwei Schrauben M6 und selbstsichernden Muttern an den dafür vorgesehenen Bohrungen (s. Lochbild) am Fahrzeug befestigen (auf entsprechenden Freiraum achten, s. o.).
- Bowdenschub in den Halter am Kopf (H1) einlegen und mit Bolzen (B) und Splint (S2) sichern.
- Die Ose (Ö) des Bowdenschubs am Hebel (H2) einhängen und mit Stift (St), Abstandsscheiben (A) und Splinten (S1) sichern.
- Bowdenschub auf Leichtgängigkeit überprüfen. Evtl. Schwergängigkeit durch axiales Verdrehen des Bowdenschubs beheben.
- Sechskantmutter (M1) auf Anlage zur Bowdenschubhalterung schrauben. Bei geschlossener Kupplung muß zwischen Hebel (H2) und Mitnehmer (H3) ein Freiraum von 1 bis 2,5 mm bestehen (s. Abb.).
- Sechskantmutter (M2) festziehen, so daß der Bowdenschub spielfrei am Halter (H1) sitzt (s. Abb.).

**Achtung:** Bei Verspannung zwischen Kupplung und Zugöse den Betätigungshebel nicht überlasten und niemals mit mechanischen Hilfsmitteln die Öffnung erzwingen.

Evtl. durch Vor- bzw. Zurücksetzen des Fahrzeuges die Verspannung zwischen Kupplungsbolzen und Zugöse lösen. Im Noffall kann die Kupplung auch mit einem Schlüssel (SW30) direkt am Sechskant (SK) der Kupplung geöffnet werden.

Anschluß der Fernanzeige: s. Prospekt 1118



## Teileliste

Nr.	Bezeichnung	Stück	Best.-Nr.	Nr.	Bezeichnung	Stück	Best.-Nr.
1	Automatikeinheit	1	70446	14	Schraubensatz	1	70431
2	Sicherungsbolzen	1	70078	15	Reparatursatz Lagerung	1	70432
3	Kupplungsbolzen	1	47063	16	Federkappe	2	44119
4	Verschlussdeckel	1	70036	17	Stützplatte	1	59144
5	Befestigungsplatte	1	70467	18	Scheibe	1	59122
6	Bowdenschub mit Betätigungshebel	1	57315	19	Kronenmutter	1	56100
7	Schraubensatz	1	70115	20	Abschlußkappe	1	25326
8	Reparatursatz Bolzen	1	70114	21	Schaltswinge	1	70466
9	Obere Buchse	1	53456	22	Sperrhebelwelle	1	52495
10	Auflagering	1	70074	Zusätzliche Teile für Ausführungen mit Fernanzeige:			
11	Untere Buchse	1	70429		Grenztaster	1	90091
12	Fangmaul	1	46098		Druckknopfschalter	1	90080
13	Unterteil	1	70430				

Typenschilder dürfen nur mit vollständiger Bedruckung und gegen Vorlage alter, unbrauchbarer Typenschilder abgegeben werden. Bei Verlust des Typenschildes reichen Sie uns bitte eine Kopie der Fahrzeugpapiere ein und nennen uns außerdem die eingeschlagene ABG- oder EG-Nummer.