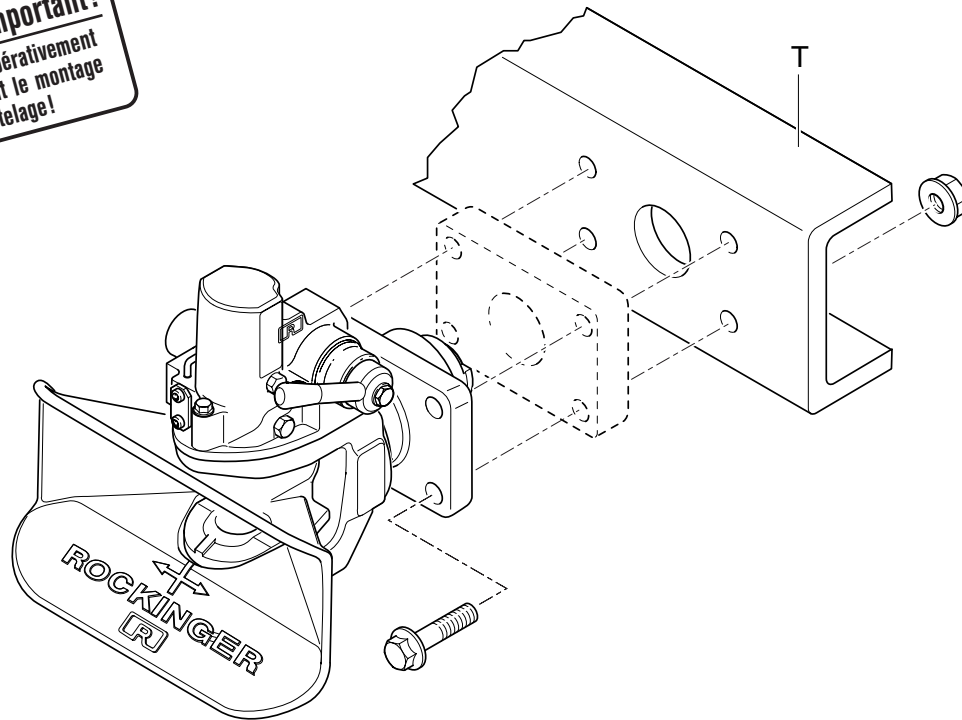


Document important!
A remettre impérativement
au client avant le montage
de l'attelage!



III. 1



1. Montage

1.1 Avant le montage

Note: Pour le montage de l'attelage observer:

- prescriptions nationales en vigueur
 - dispositions du fabricant du véhicule
 - espace libre pour le pivotement de l'attelage au moins $\pm 25^\circ$
- L'attelage est prêt à être utilisé dans l'état où il est livré.

1.2 Montage

- Assembler le coussinet de fixation sur la traverse (T)
 - Veuillez conduire le tourillon au milieu du trou de la traverse ou
 - Veuillez utiliser la plaque d'écartement (voir ill. 1, No. Réf. 71053)
 - L'agriculture et le domaine forestier en jonction avec un capable ROCKINGER-cadre d'attelage, dimension de montage 330 mm: Veuillez monter le fixation du palier de l'attelage sur le corps de l'attelage (lors de la charge verticale 2000 kg plaque d'écartement n'est pas admissible) voir aussi page 4
 - Fixation avec:
 - 4 vis six pans DIN 931, qualité 10.9
 - 4 écrous indesserables DIN 6925, qualité 10Taille des vis et écrous (voir tableau)
- Note:** Observer les qualités de vis et d'écrous des fabricants de véhicules, le cas échéant s'écartant de ces indications!

Attention: Têtes de vis vers la tête de l'attelage (côté extérieur de la traverse) pour ne pas entraver la mobilité de l'attelage (voir ill. 1)

Couple de serrage des vis au coussinet de fixation:

Taille de l'attelage	Dimension des boulons	Couple de serrage (Nm)	Taille de clé S (mm)
6	M 20	725	30

Traverse avec les trous de fixation

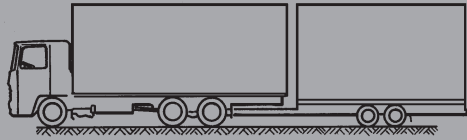
Longueur de serrage en accord aux dimensions de la traverse des fabricants des véhicules, lors de S=2000 kg: min. longueur de serrage 60 mm, chargement 430 N/mm²

Note: Fermer l'attelage et impérativement graisser ou recouvrir l'axe avant l'application de la peinture.

Emploi

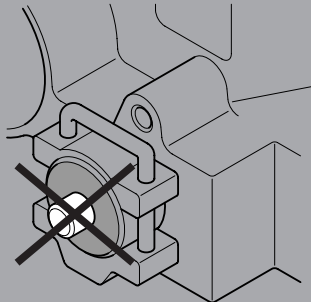
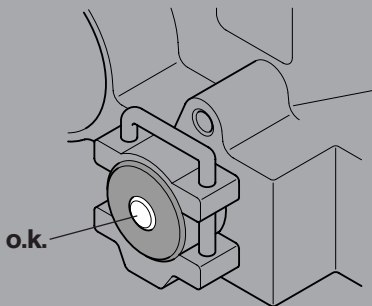


Véhicule tracteur et remorque à timon



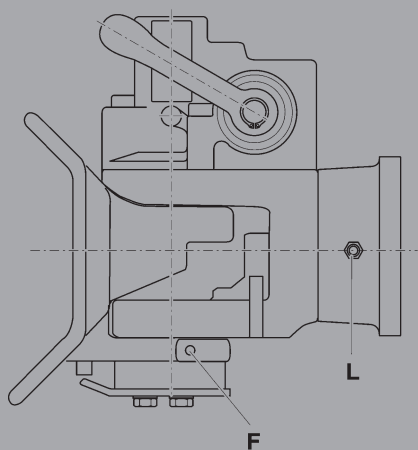
Véhicule tracteur et remorque à essieu central

III. 2



III. 3

Maintenance



III. 4

2. Emploi

2.1 Pour atteler

Lors de l'attelage et du désaccouplement respecter les prescriptions de l'assurance accident obligatoire.

- Pour atteler, presser le levier à main vers le haut jusqu'à l'encliquetage
- Vérifier si le pavillon est **bloqué**
- **Desserrer le frein de l'essieu avant** de la remorque à essieux multiples (ill. 2)
- Régler l'anneau à la hauteur de l'attelage (milieu du pavillon)
- Reculer lentement le véhicule moteur

Pour l'accouplement d'une remorque à essieu central (ill. 2) observer ce qui suit

- L'anneau doit coïncider avec le centre du pavillon. Une non-observation peut entraîner l'endommagement du pavillon, de l'anneau, du carter de verrouillage et de la béquille.

Contrôle

Attention: Après chaque manœuvre d'attelage, un contrôle de sécurité est indispensable.

Le téton de contrôle ne doit pas dépasser de son guide. (voir ill. 3).

Si le téton de contrôle dépasse (dans l'obscurité on peut s'en rendre compte au toucher) l'accrochage n'est pas correct; il y a risque d'accident!

Dans cet état il est interdit de circuler avec la remorque.

Moyen de correction:

- Séparer le train routier (avancer environ d'un m et reculer)
- **ensuite contrôler**

Kit d'adaptation pour témoin de contrôle livrable pour le montage a posteriori

2.2 Fermer l'attelage à la main

(p.ex. pour câble de remorquage)

- Relever l'axe avec un outil adapté **ou**
- taper brièvement avec la paume de la main contre le pommeau du levier en direction de l'ouverture

3. Maintenance

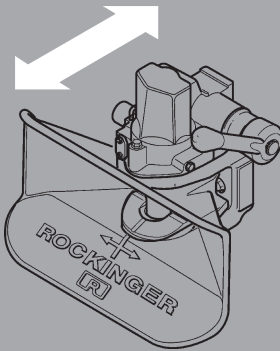
3.1 Entretien

- Avant la mise en service ou après une utilisation prolongée, lubrifier la bague d'appui et l'anneau au moyen d'une graisse visqueuse, dans la mesure du possible résistante à l'eau (EP3).
- Le carter de verrouillage nécessitant peu de maintenance est pourvu d'un réservoir de graisse (graissage continu pas nécessaire, réparation voir plus bas)
- Graisser le palier de pavillon inférieur (**F**) et palier (**L**) à l'aide de EP3 (intervalle: 6 mois ou 50.000 km), voir ill. 4
- Avant le nettoyage au moyen d'installations de lavage haute pression, fermer l'attelage (voir P. 2.2)
- Après le nettoyage, graisser l'axe et la bague d'appui

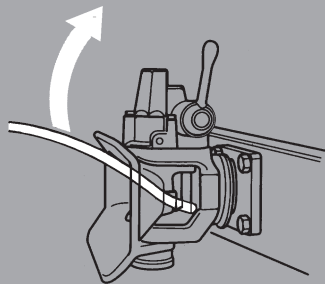
En cas de réparation sur l'attelage (par exemple échange de l'axe) observer ce qui suit:

- Eliminer dans la mesure du possible la graisse ancienne
- Graisser à l'aide d'une graisse polyvalente NLGI 2.

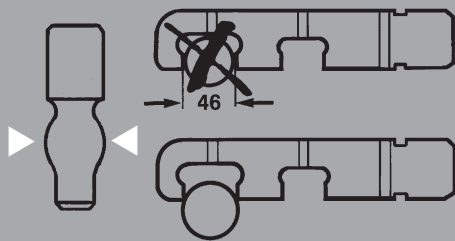
Maintenance



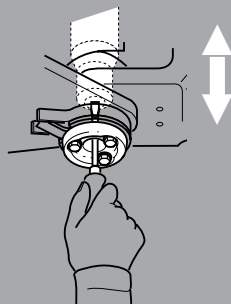
III. 5



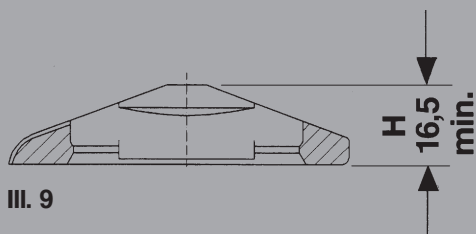
III. 6



III. 7



III. 8



III. 9

3.2 Contrôle

Coussinet

– Jeu en longueur

- Bouger avec force en direction longitudinale la tête de l'attelage (pas le pavillon), à l'état désaccouplé (voir ill. 5):
Un **jeu longitudinal** ne doit pas être constaté

– Jeu en hauteur

- Ouvrir l'attelage
- Bouger vers le haut et vers le bas la tête d'attelage avec un outillage approprié (voir ill. 6):
Le **jeu en hauteur** ne doit pas dépasser 3 mm au maximum mesuré à la tête d'attelage (axe central de l'axe d'accouplement).

Axe d'accouplement

Déterminer l'usure au moyen du gabarit ROCKINGER (réf. 57122, voir ill. 7):

Le diamètre de la partie sphérique ne doit pas dépasser vers le bas **46 mm**, sinon échanger l'axe d'accouplement.

Le jeu vertical de l'axe d'accouplement (voir ill. 8) ne doit pas dépasser **2 mm au maximum**

Bague inférieure

Déterminer l'usure de la bague inférieure au moyen du gabarit ROCKINGER (réf. 57334).

Le diamètre intérieur de la bague inférieure ne doit pas dépasser **35,9 mm**.

Le passage vers le bas doit être libre.

Remplacement voir prospectus de réparation (sur demande).

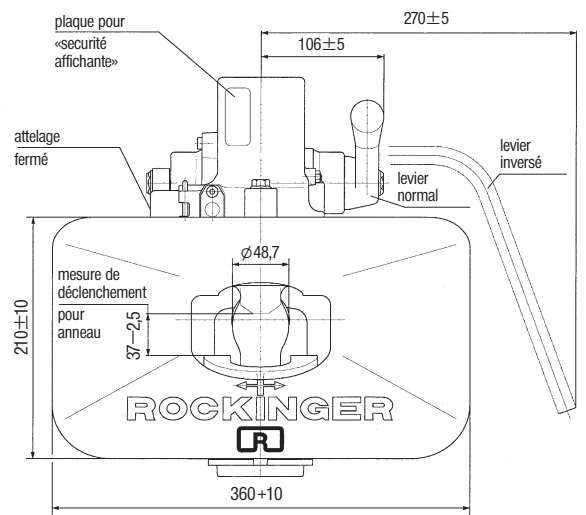
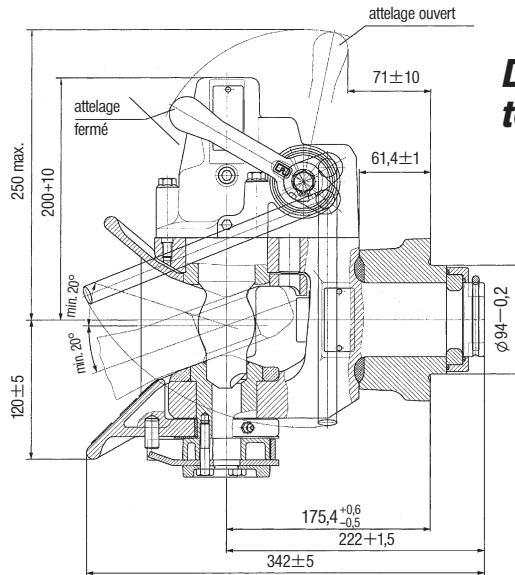
Bague d'appui

La bague d'appui pour l'anneau doit être remplacée si en raison de l'usure un contact peut se produire entre l'anneau et la bague inférieure ou si la limite d'usure H de 16,5 mm minimum (voir ill. 9) est atteinte.

Il est indispensable que la bague inférieure soit intacte pour ne pas compromettre la fonction de fermeture de l'attelage!
Attention, risque d'accident!

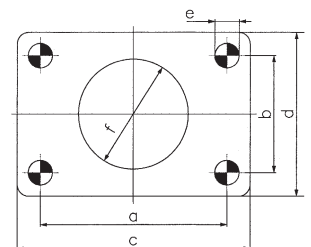
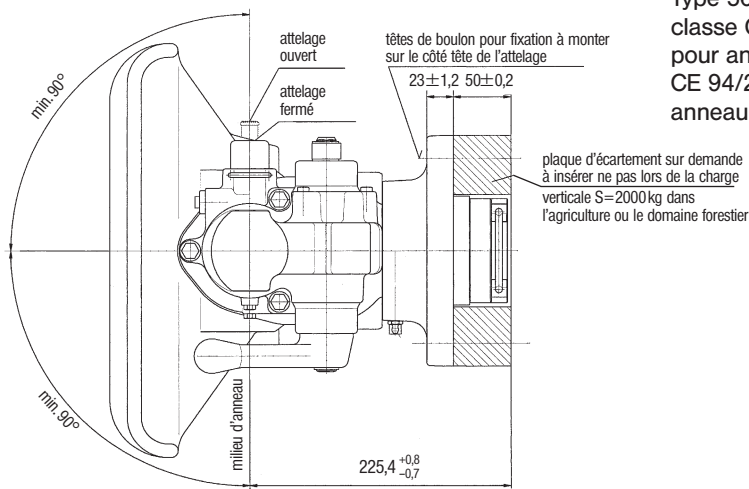
Pour minimiser l'usure, la bague d'appui doit toujours être graissée! (remplacement voir prospectus de réparation: sur demande).

Données techniques



Type RO*560

Type 560 U 6 e1 00-0404
 classe C 50-X
 pour anneaux 50 DIN 74053,
 CE 94/20 cl. D, ISO 1102,
 anneau RO*57005



dimensions de bride selon 94/20/CE

Dimension	a (mm)	b (mm)	c (mm)	d (mm)	e (mm)	f (mm)
6	160	100	200	140	21	94

Données caractéristiques assignées du trafic routier

réf.		dimen- sion	entra- xe (mm)	valeur D admissible*1 (kN)	RE MOR QUE A ESSIEU C E N T R A L			
levier normal	levier inversé				valeur Dc admissible*1 (kN)	charge verticale statique admissible*2 (kg)	valeur V admissible*1 (kN)	poids (kg)
560A6000*	560B6000*	6	160x100	190	106	1000	45,6	38

* plaque d'écartement sur demande à insérer réf. 71053

Données caractéristiques assignées de l'agriculture et le domaine forestier

réf.		dimen- sion	entra- xe (mm)	poids total du tracteur (t)	RE MOR QUE A ESSIEU C E N T R A L			
levier normal	levier inversé				valeur Dc admissible*1 (kN)	charge verticale. statique admissible*2 (kg)	poids total (t)	poids (kg)
560A6000	560B6000	6	160x100	14	93,6	2000*3	32	38
avec plaque d'écartement réf. 71053				14	106	1000	32	41

*1 pour le calcul voir liste A, B

*3 avec confirmation individuelle pour réception individuelle

*2 en utilisant une remorque à essieu central la charge verticale devrait être au moins 4% du poids de la remorque, afin d'éviter une charge verticale négative nuisible.

Kit de rééquipement

- Commande à distance mécanique réf. 70962
- Commande à distance hydraulique réf. 70999
- Commande à distance électropneumatique réf. 70844
- Témoin de contrôle réf. 70936
- Témoin de l'angle de braquage réf. 70935

Instructions de réparation et liste de pièces sur demande!

Livrable par le commerce spécialisé



Member of JOST-World