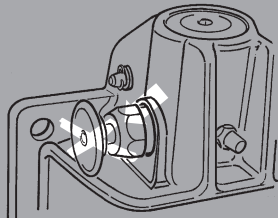
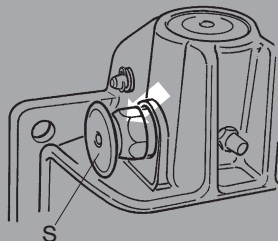


**Vigtigt bilag!**  
Skal udleveres til kunden  
før monteringen af  
koblingen!

# Montering

# Betjening



# Automatiske anhængerkoblinger

Udgave 0197

## Nye artikelnr.

**243A11000 til 243 U 115 EN/X3**

erstatte også udf. K/X1 håndtag opad

**243A12000 til 243 U 115 ES**

**243B11000 til 243 U 115 EL/X2**

**243B12000 til 243 U 115 EV**

Anvendelig til ROCKINGER-VARIOBLOC

## 1. Montering

### 1.1 Før indbygningen

*Henvisning:* Ved indbygningen af koblingen skal køretøjsproducentens relevante bestemmelser overholdes.

### 1.2 Indbygning

De ovennævnte automatiske ROCKINGER-anhængerkoblinger er driftsklare i leveringstilstanden.

- Fastgør kobling med 4 sekskantskruer M 10-8.8 DIN 931 og selvslående møtrikker i den samme kvalitet.
- Tilspændingsmoment **49 Nm**

**Bemærk:** Skruehovederne skal pege mod koblingshovedsiden (travers-yderside)!

## 2. Betjening

### 2.1 Tilkobling

- Træk sikringsgreb (S) ud (se fig.).
- Tryk håndtag opad.
- Slip bremse på drejeskammel-anhængerens foraksel.
- Bak med trækkende køretøj.

Tilkobling af en midteraksel-anhænger:

- Bak langsomt med trækkende køretøj.
- Trækøjet skal ramme midten af fangdelen.  
Ved overtrædelse kan fangdel, trækøje og støtteanordning beskadiges.

### Kontrol

Efter hver tilkobling skal den forskriftsmæssige tilkoblingstilstand ubetinget **kontrolleres** på koblingen.

Sikringsgrebet skal efter tilkoblingen ligge helt an mod sin sikringsmuffe! Rager sikringsgrebet frem (kan i mørke også konstateres ved at føle), er der ikke tilkoblet rigtigt (se fig.), der er **fare for ulykke!**

**Der må ikke køres med anhængerens i denne til-stand!**

### 2.2 Frakobling

- Træk sikringsgreb (S) ud.
- Tryk håndtag opad.
- Adskil køretøjerne.

**Member of JOST-World**

# Vedligeholdelse

## 3. Vedligeholdelse

### 3.1 Pleje

Sliddet på de bevægelige dele kan reduceres betydeligt ved sagkyndig pleje og regelmæssig smøring af koblingen.

- **Åbn** kobling (se P. 2.1) for at **undgå oversmøring** af automatikenheden.
- Hele koblingen smøres via 1 smørenippel (se fig.).
- **Luk** kobling: Løft koblingsbolt med egnet værktøj.
- Smør trækøjeundersiden og understøtningen på koblingen ved kørsel med en midterakselhængsler.

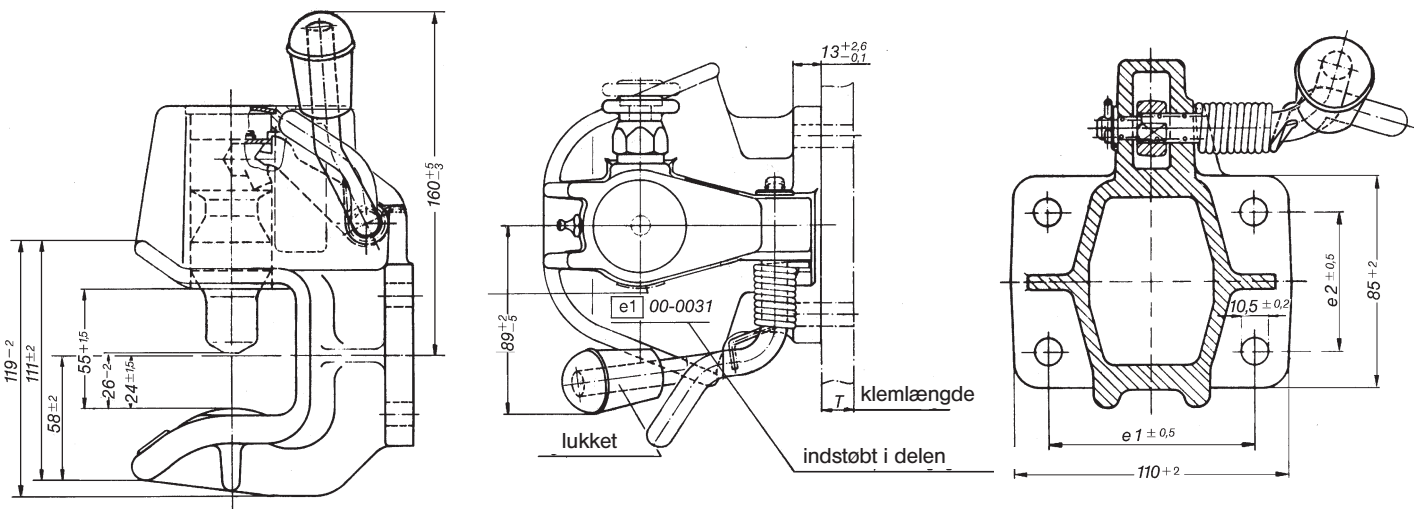
### 3.2 Kontrol

Undersøg slitage på koblingsbolten ved hjælp af ROCKINGER-kontrolværktøj (bestillingsnr. 57026) (se fig.)

Den hvælvede dels diameter må ikke underskride 36,5 mm.

## Tekniske data

Figur: Kobling i monteringsstilling



Artikel-nr.	Hulmønster (mm) e1xe2	Håndtag	Tilladt D-værdi*1 (kN)	Midterakselhængsler		
				Tilladt Dc-værdi*2 (kN)	Tilladt støttelast (kg)	Tilladt V-værdi*3 (kN)
243A11000	83 x 56	skråt opad	30	18 eller 30	250 250	12 8,4
243A12000	85 x 45	skråt opad	18	18	200	9,6
243B11000	83 x 56	nedad	30	18 eller 30	250	12
243B12000	85 x 45	nedad	18	18	200	9,6

#### \*1 D-værdi for trækkende køretøj og drejeskammel-anhænger

$$D \text{ (kN)} = g \cdot \frac{T \cdot R}{T + R}$$

Den udregnede D-værdi kan være **lig med eller mindre** end koblingens D-værdi.

T: Det trækkende køretøjs totalvægt i t  
R: Drejeskammel-anhængerens totalvægt i t  
g: Tyngdeacceleration 9,81 m/s<sup>2</sup>

#### \*2 Dc-værdi for trækkende køretøj og midterakselhængsler (gælder kun i forbindelse med V-værdien)

$$Dc \text{ (kN)} = g \cdot \frac{T \cdot C}{T + C}$$

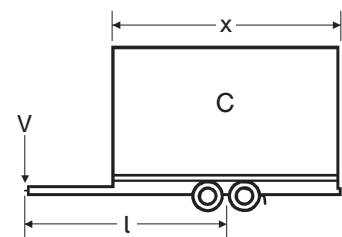
Den udregnede Dc-værdi kan være **lig med eller mindre** end koblingens Dc-værdi.

T: Det trækkende køretøjs totalvægt i t  
C: Midterakselhængslerens totalvægt i t  
g: Tyngdeacceleration 9,81 m/s<sup>2</sup>

#### \*3 V-værdi for midterakselhængsleren (gælder kun i forbindelse med Dc-værdien)

$$V \text{ (kN)} = a \cdot \frac{x^2}{l^2} \cdot C$$

Den udregnede V-værdi kan være **lig med eller mindre** end koblingens V-værdi.



a: sammenligningsacceleration i koblingspunktet i m/s<sup>2</sup>  
a = 1,8 ved køretøj med luft-bagakselaaffjedring  
a = 2,4 ved køretøj med anden affjedring  
l: teoretisk trækstangslængde i m  
x: ladets længde i m  $x^2/l^2$ : **mindst 1.0**  
C: midterakselhængslerens totalvægt i t