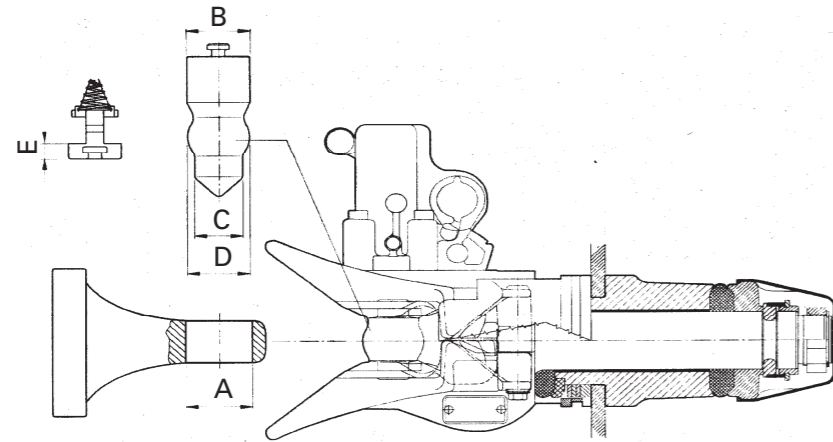
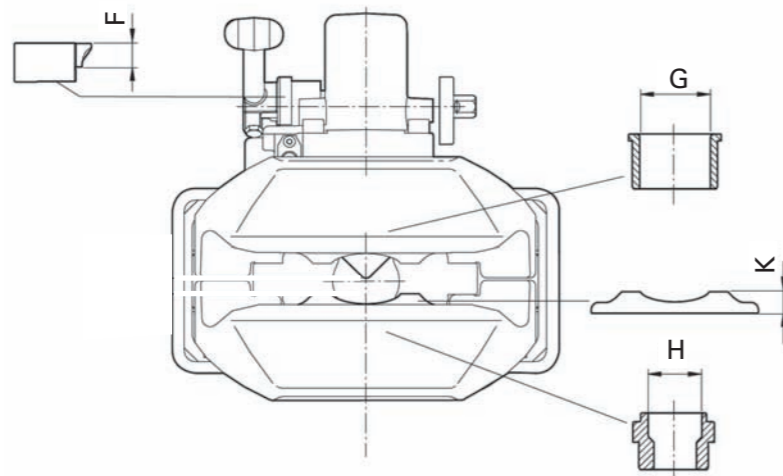


RO*57



Mått	Tolk Artnr.	Förklaring	Slitagegräns (mm)	Säkerhetskontroll 6-8 veckors intervall	Slitagekontroll 6 månaders intervall
A	58 243	Dragögla	ø 59,5	✓	✓
B	58 243	Kopplingsbult (mått vid övre bussning)	ø 57	✓	✓
C	58 243	Kopplingsbult (mått vid undre bussning)	ø 42,5	✓	✓
D	58 243	Kopplingsbult (mått vid dragögla)	ø 55	✓	✓
E	58 243	Styrrel för kopplingsbult	16,6	✓	✓

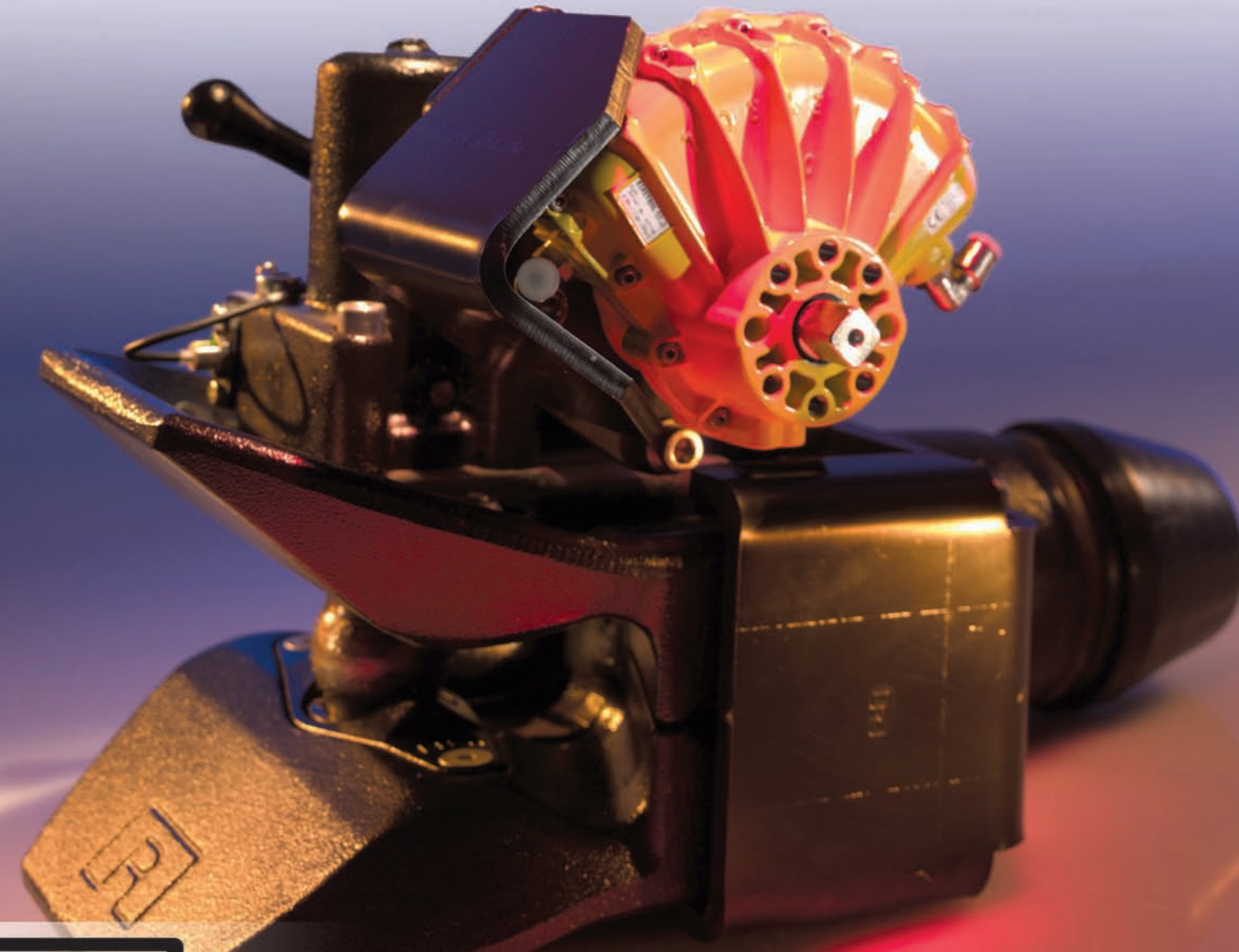


Mått	Tolk Artnr.	Förklaring	Slitagegräns (mm)	Säkerhetskontroll 6-8 veckors intervall	Slitagekontroll 6 månaders intervall
F	58 245	Säkerhetsbult i låsindikator	19	✓	✓
G	58 245	Bussning i övre fångmun	ø 59,5	✓	✓
H	58 245	Bussning i undre fångmun	ø 45,7	✓	✓
K		Slitlack övre och undre	15,3	✓	✓

JOST

RO*57

Kontrollpunkter vid service
av ROCKINGER dragkoppling




ROCKINGER



JOST



ROCKINGER

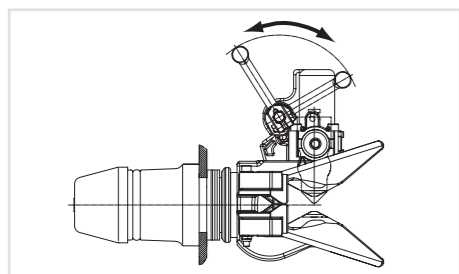


REGENSBURGER
ZUGGABEL



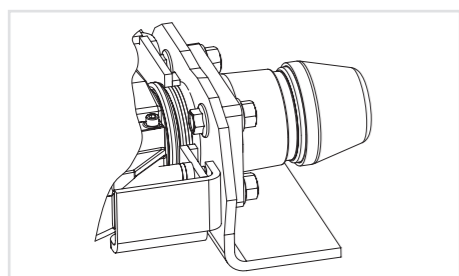
FÖRARKONTROLLER

Föraren skall visuellt kontrollera att Kopplingen inte har några skador, dvs delar som saknas, är spruckna eller trasiga. Dessa kontroller skall alltid utföras innan Kopplingen används.



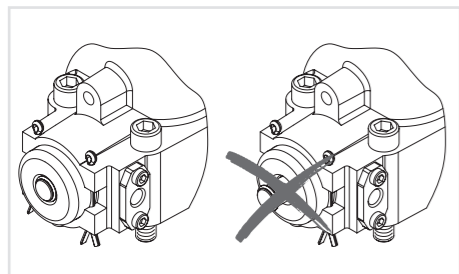
1 Innan rengöring med högtryckstvätt skall kopplingen stängas.

2 Rengör alla delar och gör en visuell kontroll. Vid skador, reparera eller ersätt med nya delar.

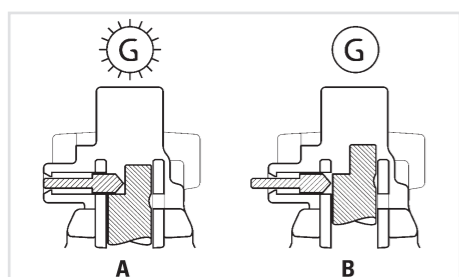


3 Kontrollera att alla skruvar som fäster kopplingen till dragbalken är på plats, låsta och dragna till rätt moment.

4 Säkerställ att kopplingen har korrekt funktion, dvs öppnar och stänger med alla säkerhetsfunktioner fullt fungerade.



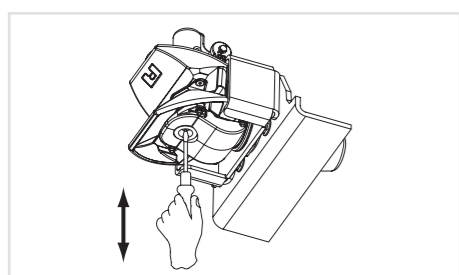
5 Efter tillkoppling får kontrollstiftet inte sticka ut ur sitt fäste. (funktionen av fjärrindikeringen måste kontrolleras – om kontrollstiftet är i nivå med fästet skall fjärrindikeringen lysa grönt)



Funktionskontroll av fjärrindikering och säkerhetsstift:

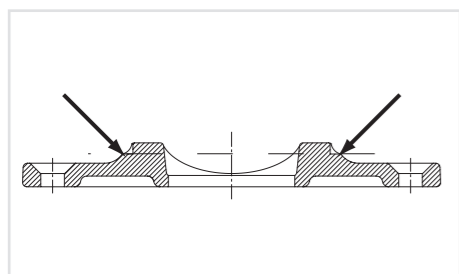
A Koppling är stängd och säkrad: säkerhetsstiftet är i nivå med fästet. Den gröna kontrolllampan i hytten lyser.

B Kopplingen är öppen: säkerhetsstiftet sticker ut ur sitt fäste. Kontrolllampan i hytten lyser inte.

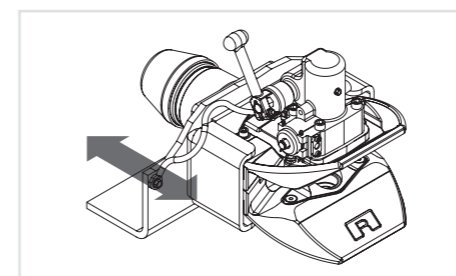


6 Kontrollera att undre bussningen inte är blockerad eller fylld med smuts.

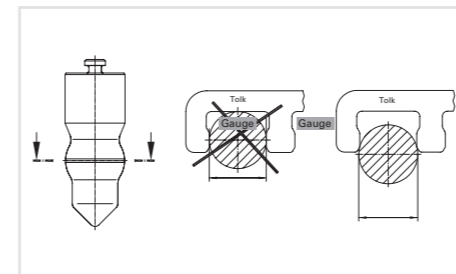
7 Passagen nedåt måste vara fri.



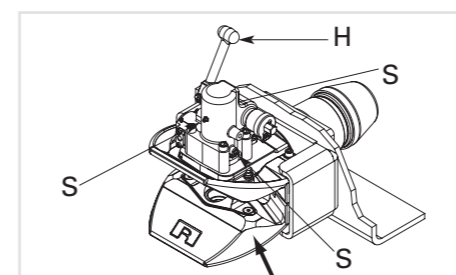
8 Kopplingens slitklack skall, vid slitage, bytas när kontakt kan uppstå mellan dragögla och bussning alternativt när slitklacksens slitagegräns är uppnådd (→). Den nedre bussningen får under inga omständigheter skadas då det kan påverka kopplingsbultens möjlighet att stänga kopplingen. Iakttag för att förhindra olycka!



9 Lagring:
Längsspel
• I ej kopplat läge, tryck i körriktningen kraftigt mot automatikhuset (ej fångmunnen) Inget längsspel får påvisas.



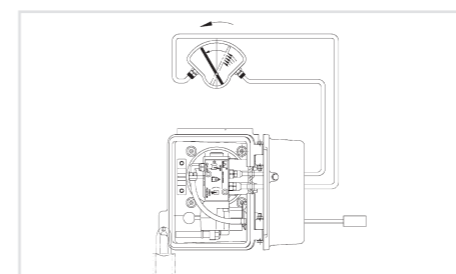
10 Kopplingsbult:
• Diametern på kopplingsbultens klotformade del får ej understiga 55 mm. Är diametern mindre än 55 mm skall kopplingsbulten bytas.
• Kopplingsbultens höjdspegl får ej överstiga 1,8 mm.



11 Efter rengöring smörj in kopplingsbult och slitklack.

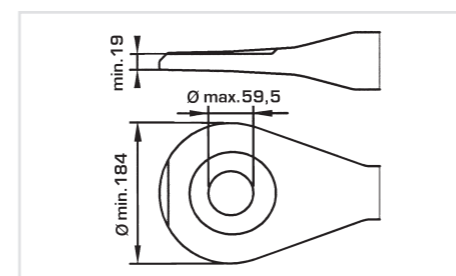
OBS: Endast tunnflytande specialolja.

Vid svåra förhållanden kan automatikenheten oljas genom borrhålet för sexkantskruven (S) med Specialolja art. nr. ROE 96047.



Manövrering av luftservo

- 1** Kontrollera att det inte finns läckage i styrenhet, luftslangar, kopplingar eller servo.
- 2** Kontrollera att ventilen i styrenheten fungerar.
- 3** Kontrollera handtagets och säkerhetsstiftets funktion.



Dragögla

- 1** Slitna eller skadade bussningar skall omgående bytas ut. Svetsning på eller vid bussningen är ej tillåtet.
- 2** Dragögla skall bytas när slitagegräns är uppnådd.
- 3** Kontrollera om skador och slitage har uppstått på dragöglaundersida.

Beskrivning av skador som kräver omedelbar åtgärd: Reparera eller ersätt.

- 1** Spruckna svetsar eller lös mutter på drag/dragögla.
- 2** Skadad, sprucken eller utsliten dragögla.
- 3** Säkerhetsstiftet saknas, är felaktigt, skadat, går trögt eller sitter fast.
- 4** Fjärrindikeringen fungerar ej eller saknas.
- 5** Sprucken fångmun eller sprucken dragbalk.
- 6** Böjt handtag, böjd fångmun.